

37

KAZI SONUÇLARI TOPLANTISI 1. CİLT



T.C.

KÜLTÜR VE TURİZM BAKANLIĞI

Kültür Varlıkları ve Müzeler Genel Müdürlüğü





T.C.

KÜLTÜR VE TURİZM BAKANLIĐI
Kültür Varlıkları ve Müzeler Genel Müdürlüğü

37.
KAZI SONUÇLARI
TOPLANTISI
1. CİLT

11-15 MAYIS 2015
ERZURUM

T.C. Kltr ve Turizm Bakanlıđı Yayın No: 3474-1
Kltr Varlıkları ve Mzeler Genel Mdrlđ Yayın No: 171-1

YAYINA HAZIRLAYAN
Dr. Adil ZME



11-15 Mayıs 2015 tarihlerinde gerekleřtirilen
37. Uluslararası Kazı, Arařtırma ve Arkeometri Sempozyumu,
Erzurum Atatrk niversitesi'nin katkılarıyla gerekleřtirilmiřtir.

Kapak ve Uygulama
Yusuf KOŐAR

ISSN: 1017-7655

Kapak Fotođrafı: *Serdar AYBEK*
Metropolis, 2014 Yılı alıřmaları

Not : Kazı raporları, dil ve yazım aısından Dr. Adil zme tarafından denetlenmiřtir.
Yayımlanan yazıların ieriđinden yazarları sorumludur.

İsmail Aygl Ofset Matbaacılık San. Tic. Ltd. řti.
Tel: 0312 310 59 95
ANKARA-2016

İÇİNDEKİLER

Vecihi ÖZKAYA, Feridun S. ŞAHİN, Yılmaz S. ERDAL, Marion BENZ Körtik Tepe 2014 Kazısı.....	1
Philipp NIEWÖHNER, Christof BERNs, Reyhan ŞAHİN Milet 2014 Yılı Çalışmaları	23
Michael BLÖMER, Dilek ÇOBANOĞLU, Engelbert WINTER Doliche 2014	41
A. Tuba ÖKSE, Ahmet GÖRMÜŞ, Erkan ATAY, Nihat ERDOĞAN, Erdal ÜNAL İlisu Barajı İnşaat Sahası 2014 Kurtarma Kazısı.....	59
Turgut H. ZEYREK, Ali Nadir ZEYREK Kastabala Antik Kenti Kazıları-2014	73
Halime HÜRYILMAZ Gökçeada-Yenibademli Höyük 2014 Yılı Kazıları	83
Aytaç ÇOŞKUN 2014 Yılı Zerzevan Kalesi Kazısı (İlk Sezon)	101
Mehmet KARAOSMANOĞLU, Halim KORUCU, Mehmet Ali YILMAZ Altıntepe Urartu Kalesi 2014 Yılı Kazı ve Onarım Çalışmaları	129
Gülsün UMURTAK, Refik DURU Hacılar Büyük Höyük Kazıları - 2014	147
Zafer DERİN, Tayfun CAYMAZ, Gülnur EROĞLU İzmir-Yeşilova Höyüğü 2014 Yılı Çalışmaları	159
Numan TUNA, Nadire ATICI, İlham SAKARYA, Elizabeth S. GREENE, Justin LEIDWANGER Burgaz (Palaia Knidos) 2014 Yılı Çalışmaları	175
Burçin ERDOĞU, Nejat YÜCEL Gökçeada Uğurlu-Zeytinlik 2014 Yılı Kazı Çalışmaları	195
Sevinç GÜNEL Çine-Tepecik 2014 Yılı Kazıları	201

Harun TAŞKIRAN, Kadriye ÖZÇELİK, M. Beray KÖSEM Eşref ERBİL, Yavuz AYDIN 2014 Yılı Suluin Mağarası Kazıları	215
Işın YALÇINKAYA, Harun TAŞKIRAN, Metin KARTAL, Kadriye ÖZÇELİK, Gizem KARTAL, Yavuz AYDIN, Murat KARAKOÇ, Betül FINDIK, Eşref ERBİL 2014 Yılı Karain Mağarası Kazıları	235
Hüseyin Sabri ALANYALI Side 2014 Yılı Kazı ve Araştırmaları	253
Nurettin ÖZTÜRK, Murat ÇEKİLMEZ, Berna KAVAZ, Gencay GÜLOĞLU, Abdülhadi DURUKAN, Mehmet Kayhan MURAT, Büşra TAKUNYACIOĞLU İsmail ÖZCİHAN, Osman AYDIN, Özgür MARANGOZ, Emrah ÖZDEMİR 2014 Yılı Myra-Andriake Antik Kenti Kazı Çalışmaları	277
Osman AYTEKİN Şavşat (Satlel) Kalesi Kazı ve Restorasyon Çalışması 2014	291
Tevfik Emre ŞERİFOĞLU, Gregory MCMAHON, Sharon R. STEADMAN Çadır Höyük 2014 Sezonu.....	305
Hayat ERKANAL, Ayşegül AYKURT, Kadir BÜYÜKULUSOY İrfan TUĞCU, Rıza TUNCEL, Vasıf ŞAHOĞLU Liman Tepe 2014 Yılı Kara ve Sualtı Kazıları	323
Yılmaz AKKAN, Aslı SARAÇOĞLU 2014 Yılı Tralleis Kazı Çalışmaları	341
Rafet ÇAVUŞOĞLU, Bilcan GÖKCE, Erol USLU Van/Çavuştepe Kalesinde Arkeolojik Kazılar: 2014 Yılı.....	357
Şengül Dilek FUL, Murat TEKİN, Emine Saka AKIN Tekin SUSAM, Canan HANOĞLU Sebastopolis Antik Kenti 2014 Yılı Kazı Çalışmaları	379
Erksin GÜLEÇ, Mehmet SAĞIR, İsmail ÖZER, Ayşen AÇIKKOL YILDIRIM İsmail BAYKARA, Serkan ŞAHİN 2014 Yılı Üçağızlı Mağarası Kazısı	391
Taner KORKUT Tlos 2014 Kazı Etkinlikleri	399

Serap YAYLALI, Yılmaz AKKAN, Özlem TÛTÛNCÛLER, Emre ERDAN Çakırbeyli-Küçüktepe Höyük 2014 Yılı Kazı Çalıřması	417
Nurettin KOÇHAN, Korkmaz MERAL, Ahmet Cuneydi HAS, Ahmet TERCANLIOĐLU Kyzikos 2014	433
Atilla ENGİN, Engin ÖZGEN, Olcay ZENGİN-KOŞAN, Filiz AY-ŞAFAK, Aydođan BOZKURT Oylum Höyük 2014	445
C. Brian ROSE Gordion 2014	467
Celal ŐİMŐEK 2014 Yılında Laodikeia'da Yapılan Kazı ve Restorasyonlar	481
Erol ALTINSAPAN, Ali GERENGİ Karacahisar Kalesi 2014 Yılı Kazı Çalıřmaları	509
M. SEYER und Mitarbeiter Limyra 2014	519
Göksel SAZCI Maydos Kilisetepe Höyüđü Kazısı 2014 Sezonu Çalıřmaları	539
Aslı ÖZYAR, Elif ÜNLÜ, Türkan PİLAVCI, Çiđdem KÛLEKÇIOĐLU Serdar YALÇIN, Zachary SILVIA, Jacob STAVIS Tarsus-Gözlükule 2014 Yılı Kazısı	551
Bahadır DUMAN, H. Hüseyin BAYSAL Tripolis Ad Maeandrum 2014 Yılı Kazı, Onarım ve Koruma Çalıřmaları	563
Ömer ÖZYİÇİT 2014 Yılı Phokaia Kazı Çalıřmaları	585
Derya ŐAHİN, Mustafa ŐAHİN Myndos Kazısı - 2014	603

İZMİR-YEŞİLOVA HÖYÜĞÜ 2014 YILI ÇALIŞMALARI

Zafer DERİN*
Tayfun CAYMAZ
Gülnur EROĞLU

İzmir, Bornova İlçesi, Karacaoğlan Mahallesi'nde yer alan Yeşilova Höyüğü kazı çalışmaları 01.07.2014 günü başlanmış, 09.09.2014 tarihinde sona ermiştir.

Yeşilova Höyüğü kazısı İzmir'in Prehistorik yerleşimini ortaya çıkartmayı, bilim ve topluma sunmayı hedefleyen, kazıyla birlikte birçok faaliyet ve projeyi de içeren bir çalışmadır. Bu nedenle çalışmaların ilk ayında kazı ile birlikte sosyal ve eğitim projeleri de başlatılmıştır.

* Yrd. Doç. Dr. Zafer DERİN, Ege Üniversitesi Edebiyat Fakültesi Arkeoloji Bölümü, Bornova – İzmir/TÜRKİYE.

Yrd. Dr. Tayfun CAYMAZ, Nevşehir Hacı Bektaş Veli Üniversitesi, Fen-Edebiyat Fakültesi Arkeoloji Bölümü, Nevşehir/TÜRKİYE.

Dr. Gülnur EROĞLU, Adıyaman Üniversitesi, Fen-Edebiyat Fakültesi, Arkeoloji Bölümü, Adıyaman/TÜRKİYE.

Yrd. Doç. Dr. Zafer Derin başkanlığındaki Yeşilova Höyüğü kazısı, Yrd. Doç. Dr. Tayfun Caymaz (Kazı Başkan Yardımcısı), Araş. Gör. Dr. Gülnur Erğlü, Araş. Gör. Betül Fındık, Restoratör Mehmet Yurtsever, Arkeolog Meryem Kızıl, Arkeolog Yağmur Yıldırım, Arkeolog Mehtap Öztürk, Arkeolog Merve Hepiyiler, Şahin Menteşe, Muhammet Balcı, Yiğit Ersöz, Dilara Çolak, Yüksel Duygu Karanfil, Selinay Güven, Emre Doğan, Berk Atalay, Samet Mozka, Hüseyin Mert, Zahide Karatepe, Hazel Şen, Zeynep Düşlem Çil, Müge Candoğan, Tuğçe Gökkaya, Şeyma Dilara Işık, Zeynep Çetinsoy, Ece Eren ve Günce Pelin Öçgüden oluşan ve kazıya farklı zamanlarda katılan 28 kişilik bir ekip ile gerçekleştirilmiştir. Ekip dışında arazi çalışmalarında 12 kişiden oluşan bir işçi grubu da görev almıştır.

Yeşilova Höyüğü kazı çalışmalarının haziran ayının son haftasında başlaması planlanmasına karşın yaşanan Bakanlık Temsilcisi değişimi nedeniyle geç başlatılmak zorunda kalmıştır. Yeşilova Höyüğü 2014 yılı çalışmalarına Çanakkale Koruma Kurulu'ndan Ali Güçlü bakanlık temsilcisi olarak katılmıştır. 2014 yılı çalışmalarında kazının ana sponsoru olan Bornova Belediyesi'ne, Kültür ve Turizm Bakanlığı'na, Kültür Varlıkları ve Müzeler Genel Müdürlüğü'ne, Ege Üniversitesi Rektörlüğü'ne, İl Kültür Müdürlüğü'ne, DÖSİMM, Edebiyat Fakültesi, Karacaoğlan ve Yeşilova Mahalleleri Kültür ve Dayanışma Derneği ve kazı ekibimize içtenlikle teşekkür ederim.

Kazı çalışmalarının başlamasına yönelik olarak 05.07.2014 tarihinde Borno-va Belediye Başkanı, Yeşilovalıların ve basının katılımıyla kazının açılış töreni yapılmıştır.

KAZI ÇALIŞMALARI

Yeşilova Höyüğü kazıları, çalışma programına uygun olarak IIb ve VI No.lu alanlar üzerinde gerçekleştirilmiştir. Yeşilova Höyüğü'nde II ve VI No'lu Alanlarda sürdürülen 2014 yılı kazı çalışmaları yaklaşık 600 m².lik bir alanı kapsamıştır (Çizim: 1-2).

IIb alanı

Yeşilova Höyüğü kültür tabakalarının, tümüyle kalın bir alüvyon tabakası altında kalmış olması nedeniyle, yerleşimin yayılımının saptanmasında ve jeoarkeolojik araştırmaların önemli katkısı olmuştur. Önceki yıllar yapılan araştırmaları dikkate alarak Yeşilova 2014 kazı sezonunda Neolitik yerleşime ilişkin kazı çalışmaları çoğunlukla IIb alanındaki üzerinde sürdürülmüştür. Bazı yerlerde üç metreyi bulan kalın alüvyon örtü tabakası altındaki bulguları saptamak uzun ve zahmetli bir süreci içermektedir.

IIb alanında ilk çalışma K6 açmasında başlatılmıştır. K6a ve K6b olarak ayrılan alandan, önce K6b açmasında 17.70 m.-15.92 m. seviyeleri kazılmıştır. K6b'de III1a tabakasına ait kırmızı yüzlü keramik parçaları, çakmaktaşı ve çakmaktaşı dilgiler ele geçmiş, geniş bir alanda yatay çalışıldığından derinleşip mimarî bulgulara ulaşılmadan kazı K5a plan karesine kaydırılmış ve 16.65 m. seviyesinden 16.30 m. seviyesine inilmiştir. Toprağın yoğun çakıl taşlı olduğu görülmüş, toprağın içinde karışık durumda III1a tabakasına ait kırmızı yüzlü keramik parçaları ile çakmaktaşıları ele geçmiştir.

Bu yıl J6d alanında da 16.55 m. seviyesinden 16.45m seviyesine inilmiştir. 2014 yılında kazılan alanlardan birini I7b, I6c, J7b, J6a plankareler içinde yer alan E5 mekânı oluşturmuştur. Burada 16.50 m. seviyesinden 16.30 m. seviyesine inilmiş, toprağın içinde karışık durumda yüksek derecede yanmış ve deforme olmuş keramik parçaları bulunmuştur.

E5 mekânı içinde yapılan kazı ve temizlik sırasında taş temel duvarları altından kerpiç mimarî kalıntılar ortaya çıkmaya başlamıştır (Resim: 1). Bir alt tabakaya (III1b) ait olduğu anlaşılan bir fırın ile fırına bitişik ve doğu-batı 2.70 m., kuzey-güney 2.20 m. uzunluğunda, 0.53 m. genişliğinde kerpiç duvarlar saptanmıştır (Resim: 2, Çizim: 1). E5 mekânının altında ortaya çıkartılan bu yeni yapı E8 olarak adlandırılmıştır. Üst tabakadaki yapılardan farklı olarak kerpiç duvarlı olarak inşa edildiği anlaşılan E8, yoğun yangın geçirmiş durumdadır.

E8 mekân duvarlarında kullanılan kerpiçler blok halinde olmalarına karşın duvar içinde kullanılış tarzları oldukça farklıdır. Kerpiçler duvarın iç yüzeyine sandık duvar tekniğinde yerleştirilmişlerdir. Yani duvar tümüyle kerpiç bloklarından inşa edilmemiş duvar içinde kullanılan kerpiçlerin araları çamur ve kerpiç kırıkları ile doldurulmuştur. Bu türden duvar örgü tekniğine ilk kez rastlanılmaktadır.

Mekânın güney duvarına bitişik durumda yaklaşık 0.50 m. çapında yuvarlak olarak inşa edildiği anlaşılan iki fırın saptanmıştır (Resim: 2, Çizim: 1). Fırın içinde 16.30 m. seviyesinde serpantin bir balta ele geçmiştir. Böylece kerpiç duvarlı bir mekân içinde kuzeydoğu köşesine yakın bir konumda yan yana yapıldığı düşünülen iki fırının olduğu anlaşılmaktadır.

E8 mekânı içinde sürdürülen çalışmalarda 16.30 m. seviyesinden 15.90 m. seviyesine inilmiş, III1b tabakasına ait kırmızı yüzlü keramik, az sayıda keramik ve taş havan eli bulunmuştur. Mekân içindeki unsurların yoğun yangın nedeniyle çok tahrip olduğu anlaşılmıştır. Zira fırının önünde ve mekânın batı iç kısmında yine aşırı ısıdan curuflaşmış durumda bir çok keramik parçası tespit edilmiştir.

K6a plankaresi M4 ve M5 mekânlarının doğu bölümünü ortaya çıkartmak amacıyla kazılmıştır. 16.65 m. ile 16.30 m. seviyeleri arasında çalışılan alanda III1a tabakasına ait kırmızı yüzlü keramik parçaları ile çakmaktaşı ele geçmiştir. Toprak yapısının açma genelinde yumuşadığı gözlemlenmiştir. Bu plan karede 16.30 seviyesinde herhangi bir mimarî kalıntıya rastlanmamıştır.

K7b plan karesinde 17.20 m. seviyesinden 16.30 m. seviyesine inilerek III1a tabakasına ait kırmızı yüzlü keramik, çakmaktaşı parçalarının yanı sıra Roma

dönemine ait keramik parçaları da ele geçmiştir. Roma dönemine ait mimarî kalıntılara ilişkin herhangi bir ize rastlanmasına karşın buluntuların geç dönemde yapılan mezar ya da yakın çevre içinde var olan mekâna ait olduğu düşünülmektedir. K7b açmasında toprakta yoğun kerpiç döküntülerin olduğu görülmüştür. 16.30 m. seviyesinde çalışma sonlandırılıp K7a açmasına geçilmiştir. 17.20 m. seviyesinden 16.70 m. seviyesine inilen bu alanda III1a tabakasına ait kırmızı yüzlü keramik parçaları, çakmaktaşıları, çakmaktaşı dilgiler, 1 adet D.H.K az sayıda kemik ve sürüklenerek geldiği anlaşılan Orta Tunç Çağına ait az sayıda keramik parçaları bulunmuştur. Alanın genelinden elde edilen bulgularla Yeşilova Höyüğü'nün tabakaları aşağıdaki şekilde yeniden düzenlenmiştir.

YEŞİLOVA HÖYÜĞÜ

I. Kültür Katı

A. Roma

B. Tunç Çağ: Erken Tunç Çağ Mezarları

II. Kültür Katı

Kalkolitik (Orta) ... 1,2

ARA

III. Kültür Katı (Neolitik)

1 a, b, c, d, e, f.

2Neolitik III

3

4

5.....Neolitik II

6

7

8.....Neolitik I

K6 ve K7 plan karelerinde sürdürülen çalışmalarda mil ya da çamur olarak tanımlanan tabakanın oldukça kalın olduğu görülmüştür. Bu alandaki çalışmalarda Roma Dönemi ve Orta Tunç Çağ keramikleri Neolitik Dönem buluntularıyla karışık olarak ele geçmiş ve 15.75 metre seviyesine kadar herhangi bir mimarî kalıntıya rastlanmamıştır. Kültür tabakasındaki karışıklığa sellerin neden olduğu düşünülmektedir. Bununla birlikte karışmamış tabakaların daha alt seviyelerde olabileceği düşüncesiyle, önceki yıllarda yapılan jeoarkeolojik sondajları dikkate alarak K6b plankaresinde test açması niteliğinde küçük bir alanda derinleşmeye başlanılmıştır. Yüzeyden 3.00 metreyi bulan derinlikte 15,75 metre civarında, tahmin ettiğimiz gibi Neolitik III1a katına ait ilk mimarî kalıntılara rastlanmıştır.

Bu tabakada döküntü şeklinde yanmış kerpiç parçaları ve temellere ait olduğunu düşündüğümüz taşlardan oluşan Neolitik döneme ait mimarî kalıntıların, kuzeydeki açmalarda 18.40m. seviyesinde başlayan güneyde eğimle 15.75 metre seviyesine indiği görülmüştür. Bütün bu bulgular Yeşilova Höyüğü'nün üstünü örten kalın alüvyal tabakanın varlığını bir kez daha kanıtlamıştır. Ayrıca Yeşilova Höyüğü'nde 2008 yılından itibaren gerçekleştirilen jeoarkeolojik çalışmaların son derece güvenilir sonuçlar verdiği göstermiştir. Höyüğün tümünde saptadığımız alüvyon tabakasının güneye doğru 3 metreyi bulan kalınlığa ulaştığı anlaşılmaktadır.

Alanda son olarak genel temizlik yapıldıktan sonra 18.00 metrede başlayan çalışmalara 15.55 m. seviyesinde son verilmiştir. Kalın alüvyon tabakasının varlığı bu alandaki çalışmaların uzun süre devam edeceğini göstermiştir.

VI No.lu Alan: Yasstepe

VI No.lu alandaki çalışma kapsamında H17,H18,H19, H15 gritlerinde çalışılmıştır (Çizim: 2, Resim: 3). H17 gritinde çalışmalar, gritin a-c karelerinde yer alan geçiş için kullanılan kazılmamış alanın kaldırılmasıyla başlanmıştır. a-c plan karelerinde 18.30 metreden 17.40 metre seviyesine indirilmiştir. Bu seviyede toprak orta sertlikte, seviye sonlarına doğru nemli, açık kahverengi tonlardadır. Keramik nitelik bakımından genel olarak koyu yüzlü ve kaliteli olup, ETÇ I evresinin IIB2 tabakasına aittir. Bu tabakada genellikle lagün

kum midye kavkuları, amorf çakmaktaşı ve obsidiyenler parçaları ele geçmiştir. Bu seviyelerde ortaya çıkan mimarî kalıntılar çoğunlukla dağılmış ve tahrip olmuş durumdaki taş temel parçalarından oluşmaktadır.

H 18 gritindeki çalışmalar 2013 yılında kazılan alanda yapıların taban seviyelerine inmek amacıyla sürdürülmüştür. 17.40 seviyesinden 17.20 metreye indirilmiştir. Toprak yumuşak, açık kahve tonlarında ve genel olarak yangın izleri ve buna bağlı olarak karbonlaşmış organik maddeler içermektedir. Keramik nitelik olarak IIB2 tabakasına ait olup, bu tabakanın stilistik ve mal özelliklerini yansıtmaktadır. Kemik, D.H.K., Çakmak taşı ve obsidiyenlerin yoğunlukları azdır. Ele geçen buluntular arasında bu süreci temsil eden metal eritme potası (Resim: 4), kulplu bardak, büyük boyutlu üç ayaklı çanak, gaga ağızlı testiler, kapak, çanak, ağırşak, bir adet gaga ağızlı maşrapa, kemik aletler ele geçmiştir (Resim: 5).

H19 plankaresi de yüzey toprağından itibaren kazılmaya başlanmıştır (Çizim: 3). Kuzeyden geçen derenin taşkınları sonucu sert killi bir toprak tabakasına sahip bu alanda, ilk olarak d gritinde 17.90 seviyesinden 17.30 seviyesine indirilmiştir. 17.90-17.60 arasından karışık kültür malzemesi elde edilmiş, 17.60 metreden itibaren steril tabakaya ulaşılmıştır. 17.60-17.30 arası IIB2 kültür katını karakterize etmektedir. Bu karede, 2013 kazı sezonunda ortaya çıkartılan 11 No.lu mekânın doğu duvarının kuzeye doğru 4 metrelik kısmı ile yaklaşık 8 metre uzunluğundaki doğu-batı kısmı bulunmuştur. Bu alandaki b ve d karelerinde ortak duvarlı, ortalama 15-20 m².’lik iki mekân ortaya çıkartılmıştır. d karesinde kalan mekânın doğu yarısında çakıl taşlarından yapılmış bir zemin bulunmaktadır. Mekân tabanının kuzeybatı kısmı iyi korunmuş durumdadır. Bu mekândan, çok miktarda keramik parçaları ve mekânın kuzey duvarının dış bölgesinde bir adet sap delikli kırılmış taş balta ele geçmiştir. b karesinde genel seviye 17.90 metreden 17.10 metreye indirilmiştir. Bu karede kalan mekânın orta noktasında bir adet yarısına kadar parçalanmış *pithos* ele geçmiş ve yerinde bırakılmıştır. Mekânın içinde ayrıca ayaklı kap, kemik alet bulunmuştur (Resim: 6).

H19 a-c karelerinde 17.90 m. seviyesinden 17.10 m. seviyesine indirilmiş ve bu karelerde herhangi bir yapıya rastlanmamıştır. Mimarî bulgulara b ve d plankarelerinde ulaşılmıştır. 17.90- 17.20 metre seviyeleri arasında ETÇ, OTÇ,

Bizans ve yakın dönem malzemeleri karışık olarak gelmektedir. 17.20 metreden sonrasını ETÇİ dönemine ait IIB2 tabakası karakterize etmektedir. 17.20-17.10m. seviyeleri arasında a karesinde çıkan önemli buluntular içinde minyatür disk biçimli kapak ve gaga ağızlı testi parçaları dikkati çekmektedir.

12 No.lu mekânın güneyinde kazı çalışmaları yapılmıştır. Bu dar alanda 18.30-18.00 metre seviyeleri arası kazılmıştır. Toprak genel olarak kuru, açık kahve tonlarında, yumuşak yapıdadır. 18.00 seviyesinde bir yangın tabakası mevcuttur.

2014 yılı çalışmalarında ilk kez H 15 a plan karesinde kazılmıştır. Buradaki çalışmalar 18.60 metre seviyesinde başlamış, 18.20 metre seviyesinde sonlandırılmıştır. Toprak kuru, orta setlikte ve açık kahve tonlarındadır. 18.60-18.40 metre seviyeleri arası tabaka IIB1 olarak, 18.40-18.20 arası ise tabaka IIB2 olarak saptanmıştır. H15b plan karesinde 18.60-18.40 metreler arasında IIB1 tabakası kazılmıştır.

Test Açması

Yassitepe'deki tabakaları saptamaya çalıştığımız H 15 c (test açması) karesinde 2013 kazı sezonunda bırakılan 15.60 seviyesinden, 13.45 seviyesine indirilmiştir. 16.00-15.20 arasında IIB8 tabakası tespit edilmiştir. 14.60-15.20 metrede III1 ve 14.60-13.45 metrede ise III2 Kalkolitik dönem tabakaları ortaya çıkartılmıştır (Resim: 7).

“IIB8” tabakasinda toprak nemli, yumuşak ve koyu kahve tonlardadır. Tabakada genel buluntu yoğunluğu oldukça fazladır. Genel olarak koyu kahve ve siyah tonlarda, içe kalınlaştırılmış A.K. çanaklar, içe dönük A.K. çanaklar, ayaklı kaplar, boyunlu çömlekler, gaga ağızlı testiler ve basit A.K. çanaklar bulunmuştur. Yoğun olarak D.H.K. ve kemik parçaları, az miktarda çakmaktaşı ve obsidyen ele geçmiştir. Bu alanda yan yana iki sıralı, üst üste dört sıralı taş temellere sahip yapılara ait kalıntılar ortaya çıkartılmıştır.

“IIB8” tabakasinda buluntu yoğunluğu az olmasına karşın bu tabakada mablak ve bız gibi kemik aletler, kemik kolye ucu, taş aletler ve öğütme taşları bulunmuştur. Özellik bakımından üst tabaka ile aynı olsa da bu tabakada

keramikler biraz daha koyulaşmaya başlamış, gri renkli keramikler ve Kalkolitik parçalar görülmeye başlanmıştır.

14.60-15.20 metrede tespit edilen "III1" tabakası mimarî kalıntıları Orta Kalkolitik döneme ait buluntuları ile tanımlanmıştır. Buluntular içinde ekmeğe tavalara ilişkin parçalar dikkati çekmektedir. Bunun yanı sıra sepet kulpları, omurgalı çanaklar, kaba mallar karakteristik kap formları içinde yer alır (Resim: 8). Kemik, D.H.K., çakmaktaşı ve obsidyen miktarında azalma vardır.

14.60-13.45 metrede yer alan "III2" tabakasında buluntularda azalma dikkati çeker. Keramiklerde üst tabakada görülen ekmeğe tavaları, sepet kulpları ve omurgalı çanaklar III2 tabakasında görülmemektedir (Resim: 9). Koyu renk malların yanı sıra kırmızı renkli malla çoğunluktadır. Kemik yoğunluğu bu tabakada III1'e göre biraz fazladır. Az sayıda yanmış D.H.K., çakmaktaşı ve obsidyen bulunmuştur. Açmanın güneyinde yangın tabakasının altında 10 cm. kalınlığında çakıllı bir sel tabakası yer alır. Bu tabakada küçük buluntu olarak kemik aletler ve taş balta ele geçmiştir. Buluntu 13.85 metre seviyesine kadar orta yoğunlukta devam etmiş, bu seviyeden sonra oldukça azalmıştır. Buluntular 13.55 metre seviyesine kadar devam etmiş, bu seviyeden sonra buluntu gözlenmediği için 13.45 metre seviyesinde kazı çalışmaları son bulmuştur.

Alt seviyelerde mil tabakasının altında kültürel tabakaların olup olmadığını kontrol etmek için 13.45 metre seviyesinde 1.25 metre derinliğinde burğu sondaj atılmıştır. Sondajdan gelen toprakta herhangi bir kültür izine rastlanmamış steril sarı renkte killi toprak gelmiştir. Böylece VI No.lu Alan Yassitepe 'de ana toprak tabakasına kadar ulaşıldığı anlaşılmıştır.

Test açmasında 8 ETÇI katı ve 2 Kalkolitik kat tespit edilmesine karşın höyüğün merkezi dışında Orta Tunç, Geç Tunç ve Roma Dönemi mimarî ve keramik bulgularına da ulaşılması bu alanda 6 bin yıllık bir yerleşim sürecinin varlığını ortaya koymaktadır. 2005 yılında ilk tespitlerimizde önerdiğimiz gibi Yeşilova Höyüğü merkezinde başlayan yerleşim süreci Kalkolitik dönemde Yassitepe alanına doğru yayıldığı, Erken Tunç Çağı I sürecinin bu alanda uzun süre yaşandığı anlaşılmaktadır. Olasılıkla bulgulara göre ETÇ I sonrasında yerleşimin yakın çevre içindeki İpeklükuyu Höyüğü'ne doğru

yayıldığını düşünmekteyiz. Buna göre VI No.lu Alan Yassitepe'deki tabaklar yeni yapılan düzenlemeye göre aşağıdaki şekilde gelişim gösterdiği anlaşılmıştır.

VI No.lu Alan Yassitepe

I. Kültür Katı

Roma

II. Kültür Katı

Tunç Çağ

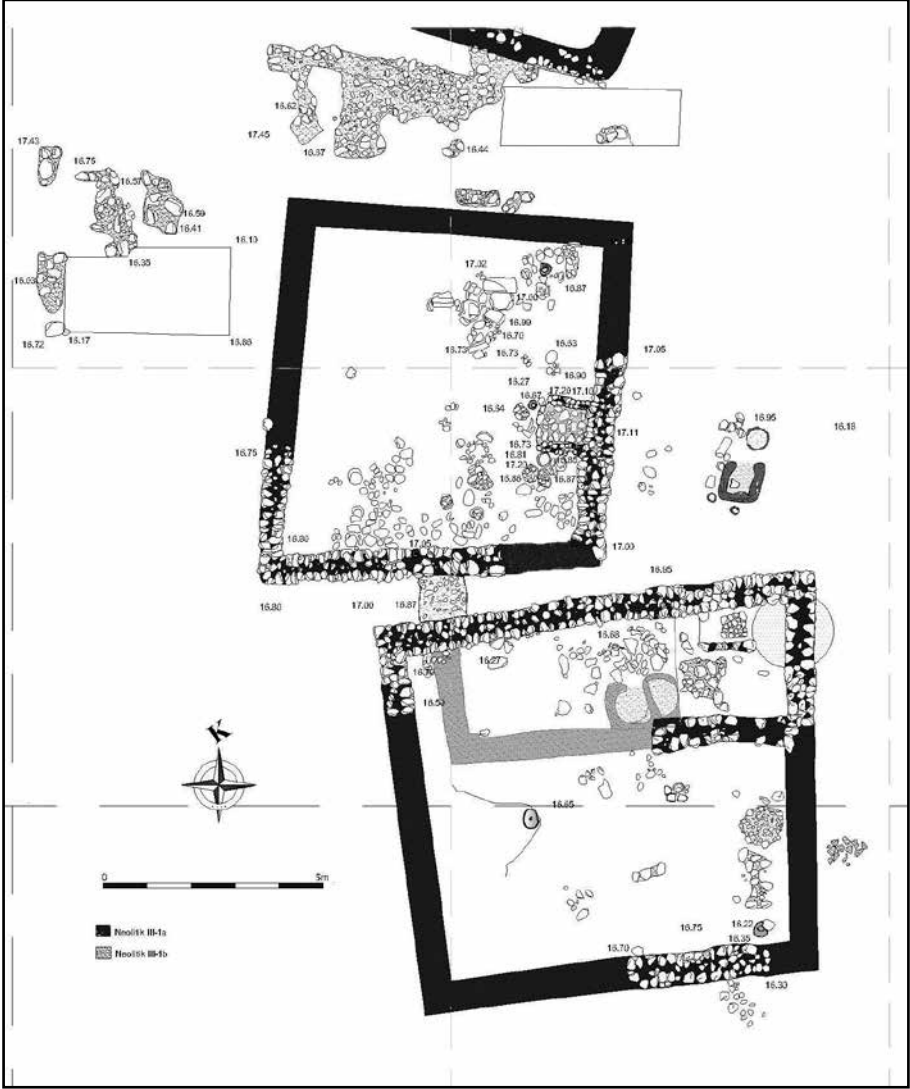
A. Orta Tunç Çağ

B. Erken Tunç Çağ 1, 2,3,4,5,6,7,8

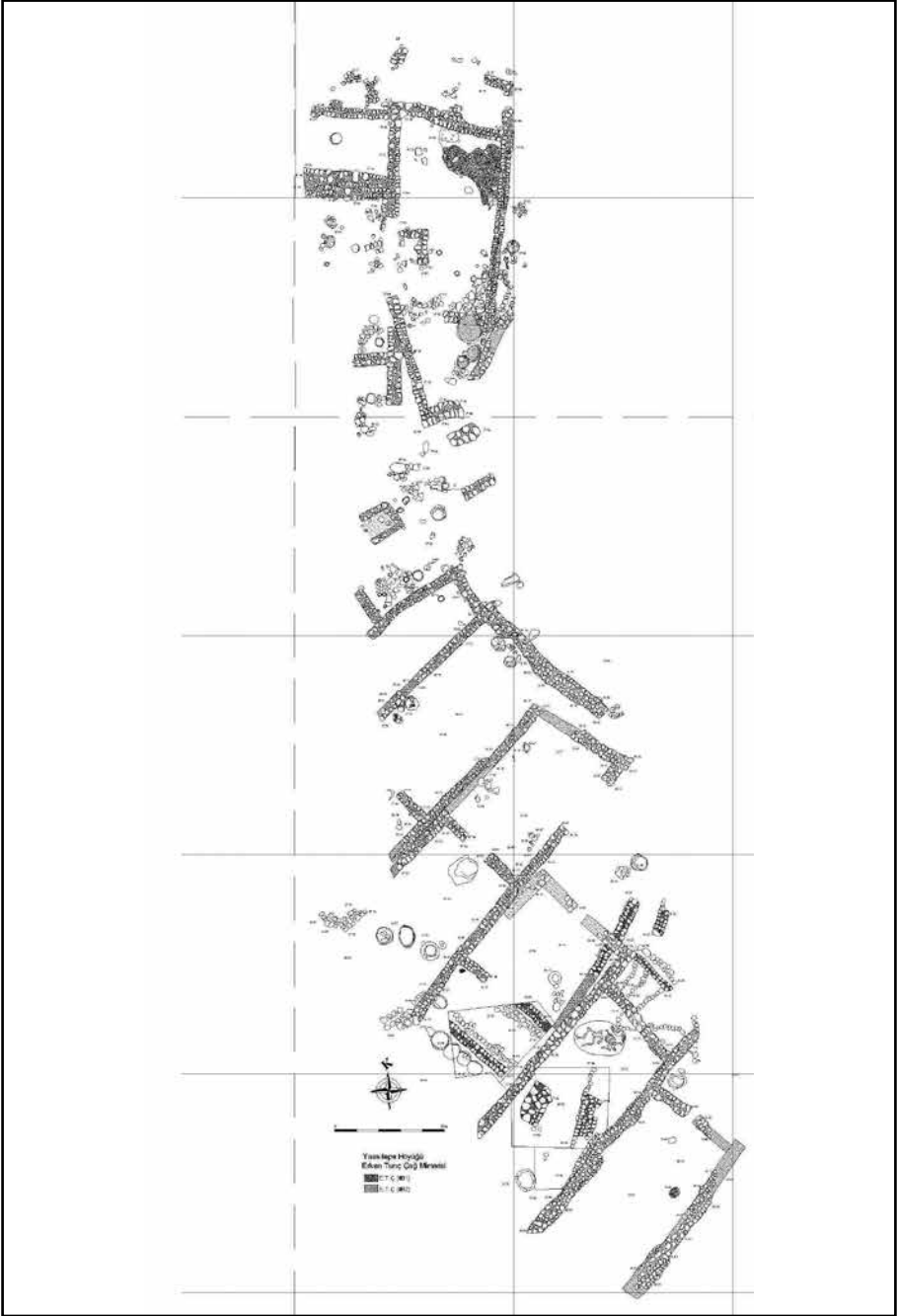
III. Kültür Katı

Kalkolitik 1,2.

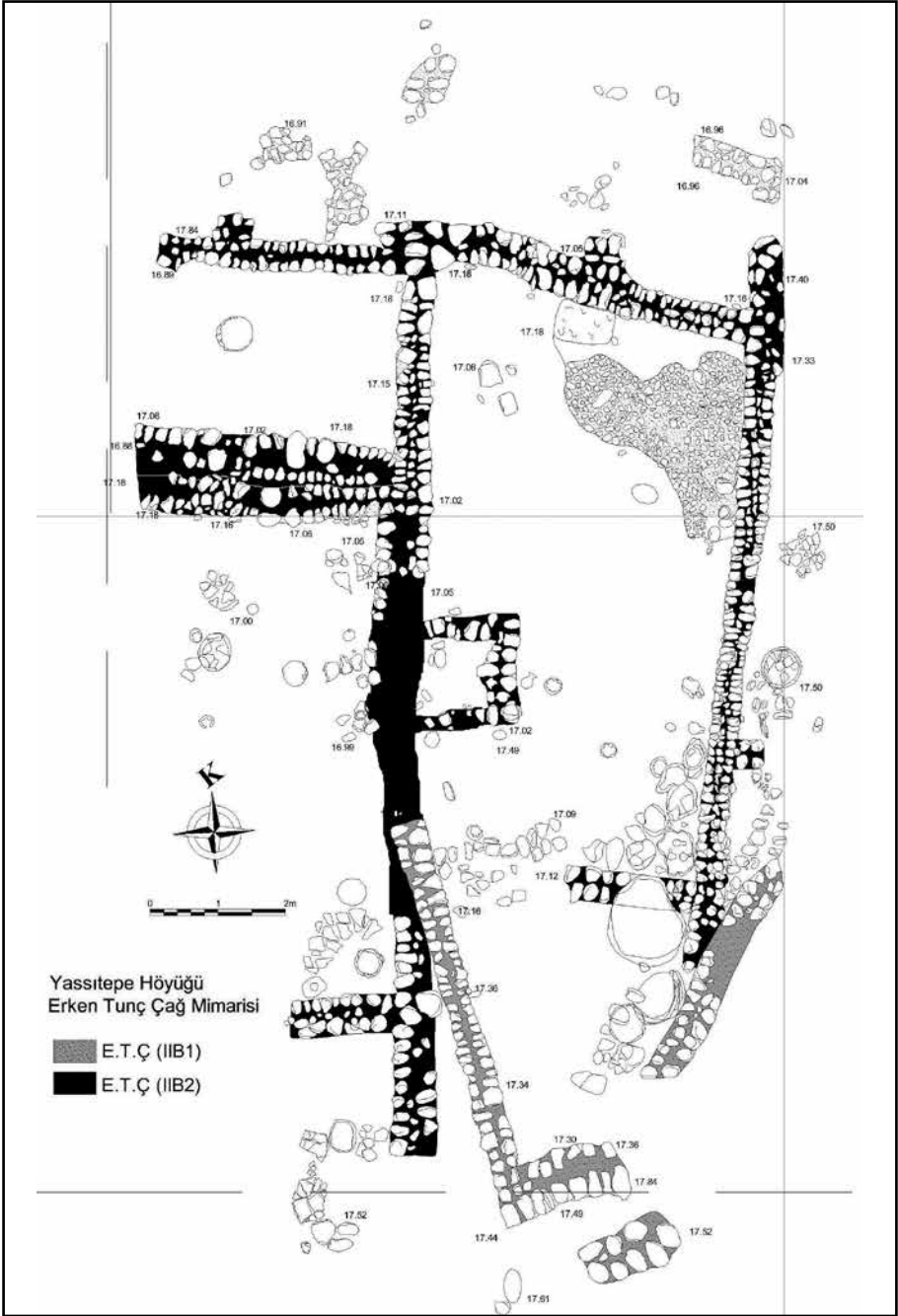
Kazı Çalışmaları sonunda 79 envanterlik, 26 etüdük toplam 105 eser İzmir Arkeoloji Müzesi'ne teslim edilmiştir.



Çizim 1: Yeşilova Höyüğü IIB alanı planı.



Çizim 2: VI No.lu Alan -Yassitepe planı.



Çizim 3: VI No.lu Alan - Yassitepe E.T.Ç. yapıları.



Resim 1: Yeşilova Höyüğü III1a ve b katları.



Resim 2: Yeşilova Höyüğü III1b tabakası.



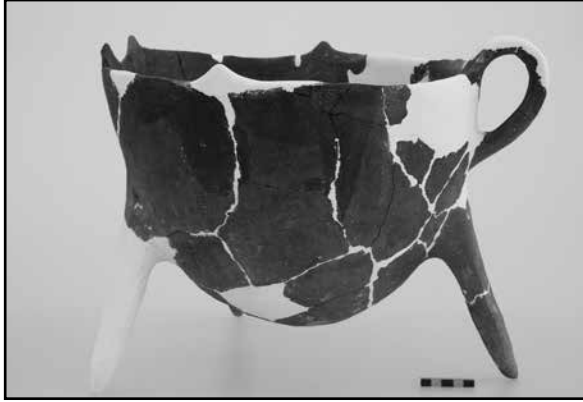
Resim 3: VI No.lu Alan-Yassitepe güneyden.



Resim 4: ETÇI döküm potası.



Resim 5: ETÇI Gaga ağızlı kapları.



Resim 6: ETÇ I Üç ayaklı kap.



Resim 7: Yassitepe Test Açması.



Resim 8: Yassitepe Kalkolitik III1 tabakası keramikleri.



Resim 9: Yassitepe Kalkolitik III2 tabakası keramikleri.