

**Zafer DERİN\***

## TARİH ÖNCESİ DÖNEMDE İZMİR

Bu kentte yaşayan bizler ne kadar İzmirliyiz? Belki bir kısmımız burada doğmuş olabiliriz, ama biraz eski kuşağımızı incelediğimizde çoğumuzun dedelerinin ninelerinin bir başka yerden gelip “İzmir’e” yerleştiğini anlayacağız. Burada “artık İzmirli olanların çok öncesinde, hatta binlerce yıl öncesinde bu topraklara yerleşmiş olan ilk İzmirliileri ele almak istiyorum.

İzmir toplumunun tarih içindeki serüveni binlerce yıl önce başlamıştır. En az 50 bin yıl önce Urla’da Dedetepe, Balçova’da Çatalkaya<sup>1</sup> ve Bornova’da İkizgöller çevresinde elde edilen bulgular, ilk küçük toplulukların yükseklerde kayalık alanlarda yaşamaya başladıklarını ortaya koymaktadır. Bu dönemlere ilişkin bilgilerimiz oldukça kısıtlı olup, elimizde birkaç taş alet dışında herhangi bir bulgu yoktur.



*İkizgöller*

İzmir’in ilk toplulukları konutlar inşa ederek bir arada yaşamaya Cilalı Taş Devri denilen Neolitik Çağ’da başlamıştır. Günümüzden 8500-9000 yıl kadar önce, insanların artık tarım ve hayvancılık yapabilecekleri verimli düzlüklere yerleştikleri anlaşılmak-

---

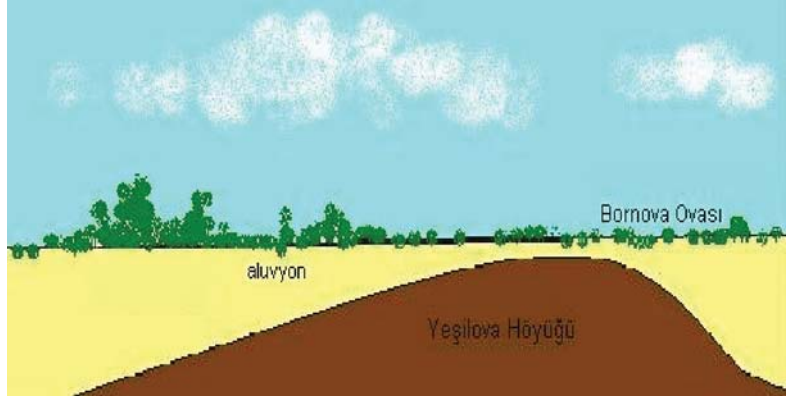
\* Yrd. Doç. Dr., Ege Üniversitesi Edebiyat Fakültesi, Tarih Bölümü

tadır. İzmir'in içinde Bornova Ovası, Torbalı, Selçuk, Urla ve Aliğa'daki sulak düzlükler ile Kemalpaşa Ovası küçük toplulukların bir araya gelerek düzenli yerleşimler kurdukları alanlara dönüşmüştür. Bu verimli alanlardan belki de en büyüğü kent içinde bulunan Bornova Ovası'dır. Batısı dışında üç tarafı dağlarla çevrili Bornova Ovası İzmir'in ilk topluluklarının yaşam yeri olmuştur. Çanak gibi doğal yapısıyla doğudan gelen sert iklim şartlarından daha az etkilemiş, ova dereleri, zengin bitki örtüsü ve av hayvanlarıyla zengin bir yaşam alanına dönüşmüştür. Ovanın orta kesiminde Yeşilova Höyüğü ile yakınında yer alan Yassitepe ve İpeklikuyu Höyükleri kentin ilk topluluklarının düzenli olarak yaşadıkları Tarih Öncesi Yerleşim alanını oluşturmaktadır<sup>2</sup>.



*İzmir'in Tarih Öncesi Dönemi Yerleşim Alanı*

İzmir'in ilk topluluklarının yaşamına ait izlerini 2005 yılından beri kazılan Yeşilova Höyüğü'nde bulmaktayız. Yeşilova Höyüğü yaklaşık 70 dönümlük yayılım alanı ile Batı Anadolu'daki en büyük yerleşimdir. Yerleşim alanı binlerce yıl içinde, çevresinde akan Manda Çayı ve Gökdere gibi akarsuların taşkınlarla getirdiği alüvyonların altında kalmıştır. Yapılan kazılar Yeşilova'daki ilk yaşamın yüzey toprağının 4-5 metre altında kil tepeciklerin üzerinde ve çevresinde başladığını ortaya koymuştur<sup>3</sup>.



*Alüvyon altındaki Yeşilova Höyüğü*



*Bornova Ovası ve Yeşilova Höyüğü*

Günümüzden en az 8500 yıl önce Bornova Ovası oldukça farklı bir görünümdeydi. Deniz seviyesinin çok daha aşağı seviyede olduğu bu dönemde<sup>4</sup>, Bornova Ovası olasılıkla denizle körfezin dışında buluşuyordu. Bugün deniz olan körfez ağaçlık, derelerin doldurduğu verimli bir ovardı. İşte böylesine bir coğrafya içinde Yeşilova Höyüğü'nün bulunduğu alanda, ilk Egeli topluluklar köy kurarak bir arada yaşamaya başlamıştı.

İlk toplulukları en az 1000 yüzyıl süresince, ne sık gelen seller, ne de yangınlar yerleşmekten vazgeçirebilmişti. Bütün sıkıntılara rağmen topluluklar yıkılan köylerini sekiz kez yeniden yapmışlar, nüfuslarının artışıyla birlikte Yeşilova dışında 400 metre kuzeyde Yassitepe'ye de yerleşmeye çalışmışlardı. Sulak, geniş otlaklar, ağaçlık alanlar ve verimli topraklar insanların bu alana yerleşmeyi tercih etmelerinde etkili olmuştur.

İzmir'in ilk toplumu bu alanlarda yabani buğday yetiştirip sığır çobanlığı yapmıştır. Çevrelerinde avlanabilecek geyik, domuz gibi hayvanların bulunması besin kaynakları bakımından yaşamlarını kolaylaştırmıştır.

Yeşilova'ya ilk yerleşenler ağaç dallarını ve sazları kullanarak yuvarlak planlı basit kulübeler yapmışlar, çanak çömlek, kemik ve taş aletler, taştan kaplar üretmişlerdir.

M.Ö. 6100-6000 yıllarına doğru İzmir'e yeni toplulukların geldiği anlaşılmaktadır. Bunun sonucu bölgede bir nüfus artışı dikkati çekmektedir. İzmir civarında Yassitepe, Küçük Yamanlar, Çukuriçi, Barbaros gibi yerleşim yerlerinin sayılarının artması ve kültürel gelişmeler bölgeye yavaş gelişen bir halk göçünün olduğunu göstermektedir. Bunun nedeni Anadolu'daki iklim değişikliği (Bond 5, Boreal) olmalıdır<sup>5</sup>. Anadolu'da değişen iklim koşulları, daha uygun yaşam alanlarına sahip Batı Anadolu'ya doğru bir hareketi tetiklemiş olabilir. Bu durum, Batı Anadolu'da hem yeni yerleşimlerin kurulmasına hem de Doğu ve İç Anadolu'nun gelişkin kültürünün batıya aktarılmasına neden olmuştur.



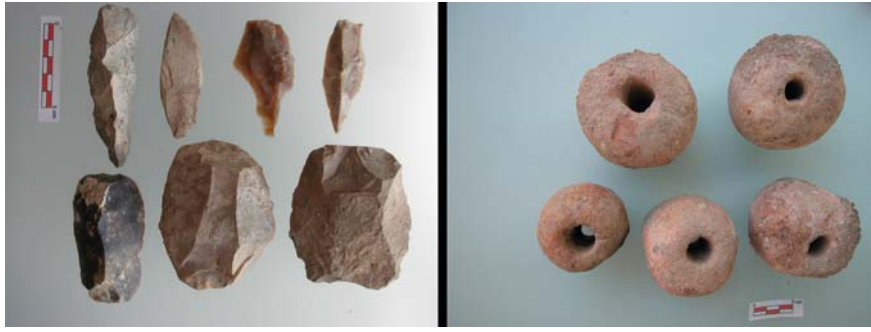
*Neolitik Dönem yapı temelleri*

M.Ö. 6000-5700 yılları arasında İzmir toplumu Tarih Öncesi dönemin en zengin sürecini yaşamıştır. Değişim öncelikle mimaride kendini göstermiştir. Topluluklar taş temelli, kerpiç-ağaç ve çamurun bir arada kullanıldığı, daha çok insanın yaşamasına uygun dörtgen planlı evler inşa etmeye başlamışlardır. Yeşilova'dan anlaşıldığı gibi yerleşim alanının büyümesi ve kalabalıklaşan nüfus organize olmayı gerekli kılmış. Olasılıkla mühürleri olan yönetici ortaya çıkarak, yiyecek ve ticaret ürünleri kontrol



altına alınmıştır. Araç gereç üretimi, tarım, hayvancılık ve besin tüketimi düzenli bir toplum yapısıyla mümkün olmuştur. Bu dönemde çevredeki diğer bazı yerleşimlerde olduğu gibi Yeşilova'da çok kaliteli kırmızı yüzlü kaplar, taş aletler üretilmiştir.

Bu dönemde topluluklar işledikleri derileri başka yerleşimlere mal karşılığı satmış olabilirler. Kazılar sırasında ele geçen sığır ve küçük baş hayvan kemikleri avlanan ya da beslenen çok miktarda hayvanın olduğunu ortaya koymaktadır. Bu kadar hayvan salt eti için bu alanda bulunmamıştır. Taş aletler ve kemik aletler özellikle bu alanda yetiştirilip kesilen ve avlanan hayvanların derilerinin işlendiğini göstermiştir. Deriler taş aletlerle işlenirken hayvanların yünleri ip haline getirilip dokuma tezgahlarında kumaşa dönüştürülüyordu. Yerleşim alanında bulunan pişmiş toprak dokuma tezgahı ağırlıkları dokumacılığın yapıldığını göstermiştir. Bütün bunlardan İzmir'in içinde yaşayan ilk toplumun hayvancılıkla bağlantılı olarak dericilik ve dokumacılıkla uğraştığı anlaşılmaktadır.



*Çakmak Taşı kazıyıcı aletler ve dokuma tezgahı ağırlıkları*



*Öğütme taşları*

Yeşilova toplumunun günlük yaşamında tarımın ayrı bir yeri vardı. Buğday, arpa ve mercimek Yeşilova'da yaşayanların en önemli tarımsal ürünleri olarak bilinmektedir. Evlerinin içlerinde ve avlularında ele geçen öğütme taşları ve havan elleriyle, ekmek yapmak için buğday ve arpayı öğütmüşlerdir. Genellikle dere yataklarında ve Bornova sırtlarında yoğun olan volkanik taşlar bu amaçla alet haline dönüştürülmüştür.

Yiyecekler içinde denizin kumlu sığ kesimlerinde toplanan midyeler İzmir toplumu- nun denize dönük yüzünü göstermiştir<sup>6</sup>. Özellikle günümüzde bile Narlıdere ve Karşıyaka kıyılarında belirli zamanlarda toplandığını bildiğimiz kum midyeleri, tarih öncesi toplumun sevdiği yiyecekler arasında yerini almıştı. Öbekler halinde bulunan midye kabukları bunların küller arasında pişirilip yendiğini gösterir.

Tarih öncesi toplumun bir başka özelliği dinsel inanışlarında gizliydi. Anadolu'nun tanınan tanrıçası olan Ana Tanrıça'ya olan inanç burada da güçlüydü. Çatalhöyük'te olduğu gibi doğurganlığın ve üremenin simgesi ana tanrıça heykelcikleri bu inancı yansıtmaktadır. Bebekler olasılıkla doğduğu günden itibaren ana tanrıça bacağı şek- linde sap kısmı olan pişmiş toprak kaşıklarla besleniyor, süt veriliyordu.



*Kadın bacağı şeklinde kaşık sapları*

Yeşilova'da ele geçen bütün bu bulgular İzmir'in ilk toplumu- nun iyi organize olmuş bir halk topluluğu olduğunu göstermiştir. Özellikle labirent motifli baskı mühürler<sup>7</sup> toplumu organize eden yöneticiler ile ilgili en önemli bulgular arasında yer alır.

İzmir'in 8 bin yıl önceki toplumu sadece kendi çevre- sinde kültürünü geliştirmemiş, aynı zamanda Yunan uygar- lığının ve Güney Doğu Av- rupa'nın da kültürünün geliş- mesinde etkili olmuştur.

Deniz seviyesinin aşağıda olduğu bu dönemde Çeşme'ye kadar sıralanan Tarih Öncesi yerleşimlerinin bir ucu bugün Sakız Adası'na kadar uzanmaktadır. Chios (Sakız) Adası gibi bazı adalara yürüyerek, bazılarında da basit sal türü kayıklarla geçen Anadolu topluluklarının, adalardan alet yapmak için obsidyen aldıkları anlaşılmaktadır.

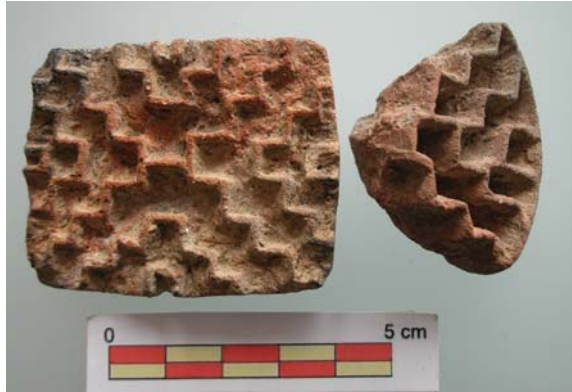
Tarih öncesi süreç içinde kuşkusuz en önemli olay; Neolitik toplulukların M.Ö. 5700 yıllarında, bir yangının ardından ortadan kaybolmasıdır. Yeşilova Neolitik yerleşimi

yangının ardından şiddetli bir sel geçirmiş. Bu felaketin ardından İzmir'in bu ilk toplumu Yeşilova dahil çevredeki bütün alanları da terk ederek bilemediğimiz bir yere gitmiş, İzmir en az 300 yüzyıllık bir sessizliğe gömülmüştür.

Yerleşim yerlerinin terk edildikten sonra bölgenin bir sessizliğe gömülmesinin temel nedenlerinden biri, bölgede meydana gelen iklim değişikliğine bağlı olarak gelişen bir felaket olabilir. Çünkü bu dönemde Karadeniz taşmış, boğazlar vasıtasıyla Marmara su ile dolmuş, Ege'de deniz seviyesi hızla yükselmeye başlamıştı. Körfezin ucuna kadar uzanan Bornova Ovası'nın bugün deniz olan körfez bölümü, İstanbul'un ilk yerleşim yeri Yenikapı gibi su altında kalmıştı.

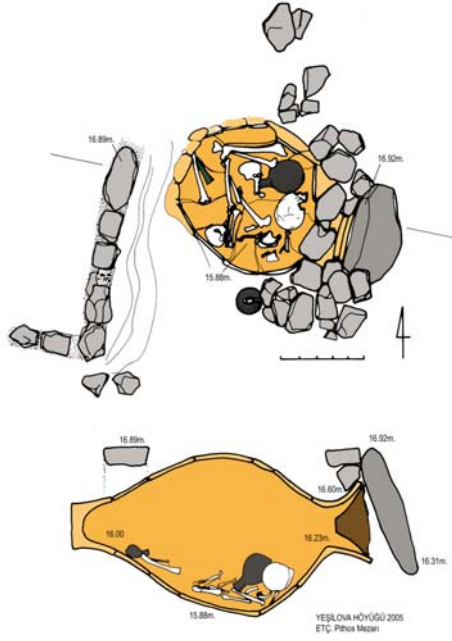
Bu felaketin ardından en az 300 yıl kadar sonra aynı alanlara bu kez farklı bir topluluk gelmeye başlar. Bunlar önceki Neolitik topluluklara göre daha ilkel, yapıları ve yaşamları daha basit topluluklardı. En belirgin özellikleri koyu renkli, kalın cidarlı el yapımı çanak çömlekleri ve toprak yüzeyine açtıkları oval çukur evleriydi. Bunlar daha sonra aynı alana yerleşecek toplulukların da öncüleriydi. Zira benzer karakterde koyu yüzlü çanak çömlekleriyle Erken Tunç Çağ halkı bölgede varlığını hissettirmeye başlamıştı. Böylece günümüzden 5000 yıl önce nüfus artmış, topluluklar madenleri ergiterek metal alet ve silahlara dönüştürmeye başlamışlardı.

Sözü edilen Erken Tunç Çağ toplulukları Troya'dan başlayarak bütün Batı Anadolu'da ortaya çıkarlar. Bu dönemde Yeşilova tamamen alüvyon altında kaldığı için yeni gelenler höyüğün hemen kuzeydoğusunda Yassitepe ve İpeklikuyu gibi yerlere yerleşirler. Yeşilova bu dönemde, ölülerin iri küplerin içinde gömüldüğü bir Erken Tunç Çağ mezarlığı olarak kullanılmaya devam etmiştir.



*Labirent sekili baskı mühürler*

Bornova Ovası'ndaki ilk İzmirililerin kısa yolculukları savunma ihtiyaçları doğrultusunda M.Ö. 7. yüzyılda Bayraklı Höyüğü'nde, M.Ö. 3. yüzyılda Kadifekale'de devam eder. Bu süreç içinde Lidyalılardan Perslere, Kimmerlerden, Romahlara kadar birçok topluluğun istilasına uğrayan İzmir, istilaya gelen ve yerleşen bütün topluluklar için bir yurt olmuştur. Yerli kültürün birçok özelliği yeni gelen tarafından da benimsenmiş olmalıdır. Artık büyüyen ve zenginleşen yerleşimleri dış istilalardan koruma



Yeşilova Tunç Çağı Küp Mezarı

ihtiyacı duyulmaya başlanmış; bu yüzden mümkün olduğunca yükseğe sur duvarlı kaleler inşa edilmiştir. Bornova Ovası gibi düz alanlarda ise, içinde meyve bahçeleri olan Roma çiftlikleri kurulmuş olmalıdır.

Sonuç olarak bu topraklar, dışarıdan gelen toplulukların binlerce yıllık süreç içinde, yerli kültürden bir şeyler alıp İzmirli olarak yaşamayı benimsedikleri bir barış bölgesi olmuştur.

## NOTLAR

- <sup>1</sup> Ş.A.Kansu, "Ege (İzmir) Alt Paleolitine Ait İlk Notlar", Belleten 26 (1963), 485-489; İzmir Dolaylarında Bulunan İkinci Bir Alt Paleolitik Alete Ait Notlar", Belleten 33 (1969), 79-80, T.Caymaz, "Urta Yarımadası Prehistorik Yerleşimleri", Arkeoloji Dergisi, XI (2008/1), 4.
- <sup>2</sup> Z.Derin, "İzmir'den İki Yeni Prehistorik Yerleşim Yeri: Yassitepe Höyüğü, Çakallar Tepesi Höyüğü", Ege Üniversitesi Edebiyat Fakültesi Arkeoloji Dergisi, VII, 1-16.
- <sup>3</sup> Z.Derin, "Yeşilova Höyüğü", Türkiye'de Neolitik Dönem, Yeni Kazılar, Yeni Bulgular, (Yayına Hazırlayanlar M.Özdoğan-N.Başgelen) Arkeoloji ve Sanat Yayınları, İstanbul 2007, 377-384.
- <sup>4</sup> T.H.van Andel-J.C.Shackleton, "Late Paleolithic and Mesolithic of Greece and the Aegean", 44 8 vd.
- <sup>5</sup> E. Eralat, İklim Sistemi ve İklim Değişimleri, Ege Üni.Edebiyat Fak.Yay. No.155, İzmir 2009, 185 vd.
- <sup>6</sup> Z. Derin, "Neolithic Shellfish Gathering at Yeşilova: An Ethnoarchaeological View", Ethnoarchaeological Investigations in Rular Anatolia, Vol. 4, Ed. By T.Takaoğlu, İstanbul 2007, 45 vd.
- <sup>7</sup> Z. Derin, "İzmir Yeşilova Höyüğü", Doğudan Yükselen Işık- Anadolu Arkeolojisine Katkılar. Atatürk Üniversitesi 50. Yıl Armağan Kitabı, İstanbul, 2007, 222.