



T.C.
KÜLTÜR VE TURİZM BAKANLIĞI
KÜLTÜR VARLIKLARI VE MÜZELER GENEL MÜDÜRLÜĞÜ

25.
KAZI SONUÇLARI
TOPLANTISI
1.CİLT

26-31 MAYIS 2003
ANKARA

ULUCAK HÖYÜK KAZISI, 2002

Zafer DERİN, Altan ÇİLİNGİROĞLU,
Mehmet TAŞLIALAN

AYRIBASIM



1
2
3
4
5

ULUCAK HÖYÜK KAZISI, 2002

Zafer DERİN*
Altan ÇİLİNGİROĞLU
Mehmet TAŞLIALAN

Ulucak 2002 kazısı 01.09.2002 –16.10.2002 tarihlerinde 20 işçi ile sürdürülmüştür. Kazı çalışmaları İzmir Arkeoloji Müzesi Müdürü Mehmet Taşlıbayır başkanlığında, Arkeolog Selma Kaya, Ege Üniversitesi Edebiyat Fakültesi Arkeoloji Bölümü, Protohistorya ve Önasya Arkeolojisi Anabilim Dalı öğretim üyeleri ve araştırma görevlileri ile öğrencilerinin katılımıyla gerçekleştirilmiştir. Höyük'te L-M-N-O/13 ve N11 açmaları kazılmış ve çalışmalarda 4 kültür dönemine ait bulgular elde edilmiştir¹. Bunlar;

1-Geç Roma-Erken Bizans Dönemi

2-Orta Tunç Çağı

3-Erken Tunç Çağı II

4-Geç Neolitik Dönemdir.

Bu dönemlerden Orta Tunç Çağı yalnızca bir küp mezar ile temsil edilirken diğer dönemlere ait mimarî buluntular da belirlenmiştir.

GEÇ ROMA DÖNEMİ

Roma Dönemi L13 gridinde üç ayrı taş temel ile temsil edilmektedir. (Çizim: 1) Roma Dönemini temsil eden taş temel ve duvar kalıntılarında birincisi arazinin güney-kuzey eğimine uygun olarak yapılmış ve kuzeybatı yönündedir. Duvarların inşasında

* Yar. Doç. Dr. Zafer DERİN, Ege Üniversitesi Edebiyat Fakültesi, Arkeoloji Bölümü, Protohistorya ve Ön Asya Arkeolojisi Anabilim Dalı, İzmir/TÜRKİYE. e-mail : zafer@edebiyat.ege.edu.tr
Prof. Dr. Altan ÇİLİNGİROĞLU, Ege Üniversitesi Edebiyat Fakültesi, Arkeoloji Bölümü, Protohistorya ve Ön Asya Arkeolojisi Anabilim Dalı, İzmir/TÜRKİYE. e-mail : altan@edebiyat.ege.edu.tr
Dr. Mehmet TAŞLIALAN, İzmir Arkeoloji Müzesi Müdürü, İzmir/TÜRKİYE. e-mail : mehmettaslialan@hotmail.com

1 Ulucak Höyük'te 1995 yılından beri sürdürülen kazı çalışmaları sonucunda tespit edilen dört kültür katı ve bu kültür-
lere ait mimarî katların son durumu:

I. Geç Roma-Erken Bizans

a-c. Geç Roma-Erken Bizans

II. Erken Tunç Çağı II

a. Erken Tunç Çağı II

b.1/2. Erken Tunç Çağı II

III. Geç Kalkolitik Çağ

IV. Geç Neolitik

a. Geç Neolitik

b. 1/2. Geç Neolitik

c-g. Geç Neolitik

orta büyüklüklerde taşların yanı sıra kiremit parçaları kullanılmış ve dış yüzeyleri kireçli bir sıvayla sıvanmıştır. Taş aralarında kireç harcı kullanılmıştır. 1.00 m. kalınlığındaki duvarlar büyük bir yapıyı taşıyor olmalıdır.

Roma Dönemine ait diğer iki taş temel de kuzeybatı-güneydoğu yönlüdür. Taş temeller büyük ve küçük taşlardan yapılmış olup temelleri oluşturan taşlar arasında birkaç parça da olsa kiremit bulunmaktadır.

Geç Roma Dönemine ait taş temeller ait oldukları mimarînin sadece bir bölümünü oluşturmaktadır. Bu nedenle söz konusu temellerin sahip oldukları genel plân açık olarak belirlenememiş ve işlevleri hakkında kesin bir sonuca ulaşılamamıştır.

Geç Roma katı buluntuları içinde herhangi bir mimarî ile bağlantılı olmayan karışık malzeme grubuna ait tunç iğne ve bir tunç ok ucu ele geçirilmiştir (Çizim 4: 1-2). Kovanlı ve üç kanatlı ok ucu L 13d plân karesinde açma kesiti içinde ele geçirilmiştir. Bayraklı, Klazomenai, Seyitömer, Daskyleion ve Sardes'te bulunan benzer örneklerinin MÖ. 6-4. yüzyıllara tarihlendiği bilinmektedir². Ulucak ok ucunun Pers benzerleri³ de dikkate alındığında en erken Pers istilâsı ile aynı döneme, MÖ.6. yüzyıl ortalarına ait olabileceği düşünülebilir.

ORTA TUNÇ ÇAĞI

Orta Tunç Çağının herhangi bir mimarî katı bulunmamasına rağmen, bu kültür, daha önceki kazı sezonlarında olduğu gibi höyüğün yüzeye yakın seviyelerde ele geçirilen keramik parçaları ile temsil edilmektedir. Bu kazı sezonunda ilk kez höyük üzerinde aynı döneme ait bir küp mezar bulunmuştur (Çizim: 1). Söz konusu mezar L13a açmasında Geç Roma Dönemine ait olan taş temel yanında 216.72 m. seviyesinde ortaya çıkarılmıştır. Kuzeybatı-güneydoğu doğrultulu olan küp mezarın üst kısmı tahribata uğramıştır. Küpün ağzını kapattığı düşünülen kapak taşı Geç Roma Dönemi yapısının inşası sırasında yerinden alınarak, mezarın kuzeyindeki duvarda kullanılmıştır.

Küpün içinde kafası kuzeybatıya doğru *hocker* tarzında genç bir çocuğa ait bir iskelet bulunmaktadır. Mezarın içinde keramik parçaları ve bir adet işlenmiş çakmaktaşı ele geçirilmiştir. Mezar kabı, dışa dönük ağız kenarlı ve çan şekilli gövdeye sahiptir. Bu tür kapların benzerlerine Ulucak mezarlığı ve Kemalpaşa Orta Tunç mezarlığında olduğu gibi birçok Batı Anadolu Orta Tunç Çağı mezarlarında da rastlanmıştır.

ERKEN TUNÇ ÇAĞI II

Bu sezon gerçekleştirilen çalışmalarda, Erken Tunç Çağına ait kültür katı ve bu katın içinde en az 3 mimarî tabaka gün ışığına çıkarılmıştır. Söz konusu veriler bu yıl ilk kez kazı çalışmalarına başlanmış olan O13 açmasından elde edilmiştir. (Çizim: 2) Ancak kazılan alanın höyüğün tepe noktasında yer alması, ortaya çıkarılan yoğun mimarînin yüzeye çok yakın bir biçimde konumlanması ve höyük üzerinde önceki yıllarda tarımsal faaliyetlerin yürütülmüş olması nedeniyle hemen tüm mimarî kalıntılar yoğun bir biçimde tahribata uğramıştır. Mimarî kalıntılar açma üzerinde oldukça dağınık bir görünüm sergilemiştir.

Genellikle kahverengi yumuşak toprağa sahip bir tabakayla temsil edilen Erken Tunç Çağı II kültür katının arkeolojik buluntuları ve mimarî öğeleri, O13 açmasının özellikle b ve d karelerinde yoğunluk göstermiştir. Söz konusu yapılar içerisinde 3 ayrı inşa evresi saptanmıştır.

2 A.İlaslı, "Seyitömer Höyüğü 1993 Yılı Kurtarma Kazısı" *VI Müze Kurtarma Kazıları Semineri*, Didim, 24-26 Nisan 1995, Ankara, 1996, 4, res.17, H.J.Greenewalt, "Arms and Weapons at Sardis in the Mid Sixth Century B.C./M.Ö.VI. Yüzyıl Ortalarında Sardis'de Askeri Techizat ve Silahlar", *Arkeoloji ve Sanat*, 79, 1997,15, fig. 5.4

3 I.N.Nedvedskaya, *Iran: Iron Age I. British Archaeological Reports*:126. Oxford, 1982, fig. 15.1-3, 8.

Erken Tunç Çağı IIa

Bu evrede, üç tane taş döşeme ve kuzey-güney doğrultusunda uzanan taş temeller, en sağlam korunan mimarî unsurlar olarak tespit edilmiştir. (Çizim: 2) Bahsedilen mimarî unsurlardan biri kuzeybatı-güneydoğu doğrultusunda, 4.25 m. uzunluğunda bir duvardır. Duvarın 0.55-0.75 m. arasında değişen bir genişliğe sahip olduğu anlaşılmıştır.

Bahsettiğimiz diğer bir mimarî unsur açmanın batı kesitinde yer alan 1.40-1.50 m. genişliğinde taş döşemedir. Küçük taşlarla yapılmış döşeme yüzeye yakın olması nedeniyle büyük oranda tahribata uğramıştır (220.06 m.). d karesinin doğu ve batı bölümlerinde de iki taş taban döşemesi yer alır. Birinci döşeme duvarın hemen güney doğusundadır ve 0.70 m. ile 1.15 m. arasında değişen bir genişliğe sahiptir. Aynı alanda yer alan ikinci döşeme de kuzey-güney doğrultulu olup güneye doğru eğimlidir. Burada yer alan döşeme 1.30 m. genişliğinde ve 1.70 m. uzunluğundadır (O 13d 219.80-219.25).

Erken Tunç Çağı IIb1

Erken Tunç Çağı IIb1 evresi küçük çakıl taşlarından yapılmış döşeme ve açmanın doğu kesiti üzerinde yer alan L şekilli iki duvar kalıntısından oluşmaktadır. (Çizim: 2) Duvarlar 0.45 ve 0.32 m. kalınlıklarında olup orta boy taşlarla yapılmıştır. Bu evrede b karesinde açmanın kendine özgü olan kahverengi toprak yapısında bir değişim gözlemlenmiş ve toprak özellikle döşemenin ortaya çıkarıldığı alanda gri bir renge ve killi bir yapıya dönüşmüştür.

Erken Tunç Çağı II b2 Evresi

Erken Tunç Çağı II b2 evresinin varlığı konusunda elimizde çok net veriler yoktur. O13c plân karesi içinde 219.82 m. de 0.30 m. kalınlığındaki tek sıra taş temel bu evreyi simgelemektedir. (Çizim: 2)

Sonuç olarak özellikle O13 açmasında yürütülen çalışmalar sonucunda belirlenen Erken Tunç Çağına ait 3 mimarî kat belirgin katlar şeklinde tespit edilebilmiştir. Yüzeye yakın tabakalardaki tahribat nedeniyle mimarî bakımdan çok net sonuçlara varabilmek mümkün olmasa da, ele geçirilen keramikler ve küçük buluntular (Çizim 7: 11-12) Erken Tunç Çağı II'nin özelliklerini gösterir.

GEÇ NEOLİTİK DÖNEM

Geç Neolitik Dönem höyükte L13, N13 ve N11 açmalarında ortaya çıkarılmıştır. N13 ve L13 gridlerinde Neolitik Dönemin IVB2 evresine ait veriler elde edilirken, N11 gridinde, 2001 kazı döneminde tespit edilmiş olan daha alt evrelere (IVc,IVd,IVe,IVf,IVg) ilişkin yeni veriler saptanmıştır.

IVb1 Evresi

IVb1 evresi, L13 açmasında ortaya çıkarılmıştır. Bu evreye ait mimarî, Roma Dönemi yapıları tarafından tahrip edildiği için çok küçük bir alanda birkaç kalıntıyla temsil edilebilmektedir. Buluntulardan bir dibek taşı ve bunun yanındaki bir havaneli ile birkaç keramik parçasından oluşmaktadır.

IV b2 Evresi

2002 kazı döneminde çalışılan L13 açmasının güneybatısında Geç Neolitik Dönemin IVb2 evresine ait kalıntılar açığa çıkarılmıştır. (Çizim: 1) Bu evreye ait yapı Roma Dönemi taş temelleri tarafından büyük oranda tahrip edildiğinden dolayı, sınırlı bir alanda korunmuş durumdadır. IVb2 katı kerpiç bir duvar ve bu duvarla ilişkili sıvalı bir

tabandan oluşmaktadır. Kuzeydoğu-güneybatı yönlü kerpiç duvarın (218.09-1.25 m.) yapımında "wattle and daub" tekniği kullanılmıştır. Bu duvarla ilişkili sarı renkli taban yanmış durumdadır. Duvar ve taban (217.43) yangından dolayı kırmızılaşmıştır. Tabanın kuzey köşesinde bulunan tahribata uğramış durumdaki bir platform (217.65) ve taban üzerindeki buluntular yapının işlevi ile ilgili bilgi vermiştir. Taban üzerinde bulunan havaneleri ve ezgi taşı ile orta büyüklükteki çömlere ait parçalar mekânın günlük işlerin yerine getirildiği yapılardan biri olduğunu göstermiştir.

Çalışmalara IVb2 katına ait olan 12 ve 13 No.lu mekânların içinde devam edilmiştir. (Çizim: 3) Yoğun yangın geçirdiği anlaşılan 12 No.lu mekân tabanının en az 3 kez sıvandığı anlaşılmıştır. 12 No.lu mekânın doğu yarısı "wattle and daub" tekniği ile yapılmış "L" şeklindeki ince bir bölme duvarı ile ayrılmıştır. Mekânın tabanı üzerinde ahşap delikleri günümüze kadar ulaşmıştır. Bölme duvarının yanında *in situ* tezgâh ağırlıklarının ele geçirilmesi bu mekânda dokuma işçiliğinin yapıldığını göstermektedir. Sözü edilen mekânın ara bölme duvarına bitişik olarak *in situ* iri küpler ele geçirilmiştir. Kızılkahve renginde basit ağız kenarlı çömler Ulucak Geç Neolitik Dönemi tipik kap grubu içinde yer alır.

2002 kazı döneminde N13 gritinde yer alan 13 No.lu mekânda da çalışılmıştır (Çizim: 3). Mekânın tabanı açılarak yıkıntılar temizlenmiştir. Nitekim mekânın hemen kuzeyinde yanık topraklı alanda tavanı taşıdığı anlaşılan 15 cm. çapında iki ahşap direk kalıntısı tespit edilmiştir. Ahşap direklerin önünde dibek taşı ve havanelerinin bulunmuş olması nedeniyle bu direklere tahıl ya da un torbalarının asıldığını düşündürür.

Yaklaşık 7.00x5.50 m. boyutlarında iki odalı 13 No.lu mekânın batı duvarında 1.53 m. genişliğinde bir kapı açıklığı tespit edilmiştir. Mekânın doğusunda kapının tam karşısında bir fırın bulunmaktadır (1.45x0.95 m.). Fırın Göller Bölgesi'nde Hacılar, Höyücek ve Bademağacı yerleşimlerinin neolitik katlarında olduğu gibi kapının karşısındaki duvara bitişik olarak yapılmıştır.

Yapıların içinde ele geçirilen bazı bezemeler ve mimarî unsurlar yapının niteliğini ortaya koyacak niteliktedir. Güneyde mekânın 12 No.lu odayla bitişik duvar üzerinde boya bezeme tespit edilmiştir. Yangın nedeniyle iyi korumadığı anlaşılan duvar kızıl kahverengi boya ile boyanarak bezenmiştir.

12 No.lu mekânın önemli bir buluntusu mekânın doğusunda taban üzerinde 216.83 m. de ele geçirilen pişmiş toprak damga mühürdür (Çizim 8: 14). Neolitik Dönemin konik gövdeli ve tutamaklı mühürleri içinde çok sık rastlanmayan tiplerinden birini oluşturan 4.4 cm. çapındaki mühür, konik şekilli olup 3.0 cm. yüksekliğindedir. Baskı yüzeyinde kazıma tekniği ile yapılmış tek merkezli iç içe dört daire vardır. Kilden yapılan ve son derece yalın çizgilerle bezenmiş mührün fırınladığı anlaşılmaktadır. Bu tip mühürler Bademağacı'nda Erken Neolitik 3 katında⁴, Çatal Höyük'ün VI. tabakasında bulunmuştur⁵. Bu tip mühürlerin Köşk Höyük'te ele geçirilmesi⁶ bu tür uygulamanın Kalkolitik Dönemde de devam ettiğini gösterir. Baskı yüzünde kazıma dairelerin içinde boya ya da kil kalıntılarının görülmemesi nedeniyle mührün duvar ve keramiklerde bezeyici bir âlet şeklinde kullanılmadığı anlaşılmaktadır. Mührün bezeme âletinden çok, özel zamanlarda kullanılan mülkiyetle ilgili ilk ilkel mühürlerden biri olabileceğini düşünebiliriz.

Ulucak buluntusu, Göller bölgesinden batıya doğru gelişen kültürel aktivitenin yönünü ortaya koymaktadır. Bu tip mühürlere Yunan anakarasında ve Balkanlar'da da-

4 G. Umurtak, "Neolitik ve Erken Kalkolitik Çağlar'da Burdur-Antalya Bölgesi Mühürçülüğü Üzerine Bazı Gözlemler", *Adalya IV*, 1999-2000, Res.3.1, 5.1.

5 J.Mellaart, "Excavations at Çatal Höyük, 1963. Third Preliminary Report", A.S. XIV, 1964, 97 şek.41.1,9.

6 U.Silistreli, "1988 Yılı Köşk Höyük Kazısı Raporu", *Höyük I*, 1988, 8, res.6.

7 C.Perles, *The Early Neolithic in Greece, The first farming communities in Europe*, Cambridge 2001, 56, fig.4.3; J.Mak-kay, *Early Stamp-seals in South-East Europe* (1984) Lev.XII.225; XXIX.301, XIV.192, XXI.117,120,208,212,280, XXI.42,91.

8 Umurtak, age. 10.

ha geç dönemlerde rastlanması⁷, Umurtak'ın haklı olarak belirttiği gibi⁸, bu konudaki etkileşimin doğudan batıya doğru geliştiğini gösterebilir. Göller bölgesi, Yunan anakarası ve Balkanlar arasında, konumsal açıdan bir ara kültür bölgesinde yer alması nedeniyle Ulucak mührü, Göller bölgesinden geç, Yunan anakarası ve Balkanlar'dan erken bir döneme ait olmalıdır. Kronolojik veriler bu durumu destekler niteliktedir.

13 No.lu mekânın güney duvarı üzerindeki duvar resminin önünde, içinde çakmaktaşı ve pişmiş toprak figürinler bulunan bir kâse ele geçirilmiştir. Ulucak'ta önceki yıllarda da benzer şekilde pişmiş toprak figürinler bulunmuştur. Başta Konya yöresi olmak üzere Göller bölgesinde neolitik uygarlığın ortak inancı ana tanrıça ve bu inancı yansıtan buluntuların da kilden ana tanrıça figürinleri olduğu bilinmektedir. Ulucak figürinleri farklı formları ile Göller bölgesi ve Konya yöresi figürinlerinden kısmen ayrılır.

2002 kazı döneminde bulunan figürinlerden biri erkek, diğeri kadın figürinidir (Çizim: 10). Her iki figürin de tek parça halinde yapılmış ön, yan ve arka yüzleri de işlenmiştir. Her ikisi de ayakta ve kolları göğüslerinin altında betimlenmiştir. Kadının saçları toplanmış ve yüzü boyanmıştır (Çizim 10: 19). Daha küçük boyutlu yapılan erkek başı sarıklı olarak, alt kesimi de supansuvara benzer bir giysi ile betimlenmiştir (Çizim 10: 20). Neolitik Çağ'da erkeğin bu şekilde betimlenmesi şimdilik ünikttir.

Her iki figürin Ege Bölgesi'nde Geç Neolitik Dönemdeki dinî inanışlar Konya yöresi ve Balkanlar'dan farklı gelişime sahip olması, doğurganlığı, üretimi simgeleyen kadının yanında gücü simgeleyen erkeğin de rol aldığı göstermesi açısından önemlidir. Figürinlerden kadının erkek figürüne göre daha büyük yapılması toplum içindeki ana tanrıça kavramının bir göstergesi olarak yorumlanmalıdır. Figürinlerin kısmen de olsa benzerlerine Göller yöresi dışında da rastlanmıştır. Thessalya'da Achilleion IV katında bulunan kadın figürünü⁹ nisbeten Ulucak figürünü ile benzerlik gösterir.

Neolitik Dönemde Anadolu, Balkan ve Ege'de erkek figürinleri çok az olarak yapılmıştır. Bu nedenle birçok kazı alanında bu tür örnekler daha geç dönemde rastlanır. Ulucak örneğine göre daha kaba yapılmış neolitik figürinlere, Anadolu'da Mezraa-Teilelat ve Domuztepe'nin neolitik katlarında¹⁰, Batı Trakya'da Porodin'de¹¹ rastlanmıştır. Burada ele geçirilenler ayakta ve oturur durumda betimlenmelerine karşın Ulucak figürinleri ile olan benzerlikleri azdır ve daha kaba yapılmışlardır. Bu nedenle Balkan ve Göller bölgesi örnekleri ile tam olarak uyuşmayan Ulucak figürinleri; İzmir ve civarında, Trakya ve Orta Anadolu'dan farklı bir inanışın varlığını ortaya koyabilir.

Ulucak Höyük Geç Neolitik katlarından alınan örneklerin radyokarbon analizi sonuçları da elimize ulaşmıştır. IVb2 katından alınan örneklerden biri %95 doğruluk oranıyla M.Ö.5990-5730, aynı alandan alınan ikinci örnek M.Ö.5900-5660 tarihlerini vermiştir (Çizim: 12-13). Bu sonuçlar Ulucak IVb2 katının, Ilıpınar'ın IX-VI (5980-5720, 5870-5660), Hacılar'ın VII,VI. (5900,5670) ve Kuruçay'ın XI. (5885) katları ile çağdaş olduğunu ortaya koymaktadır.

Bu sonuçlara göre Ulucak Geç Neolitik katının yıkılmasından sonra Geç Kalkolitik Döneme kadar geçen süre içinde yaklaşık iki bin yıllık bir boşluğun olduğu görülmektedir. Benzer şekilde İzmir civarında düz yerleşim olarak tespit edilen, Urla-Tepeüstü, Menemen-Araptepe ve Bornova'da İzmir Müzesi'nin müdahalesi ile tahribatı en-

9 M.Gimbutas, *Die Sprache der Göttin. Das verscüttete Symbolsystem der Westlichen Zivilisation*, Frankfurt 1995, 142, abb.218.

10 2003 yılında Ankara'da yapılan Kazı Sonuçları Toplantısı'nda söz konusu yerleşim merkezlerinde ele geçirilen buluntular içinde gösterilmiştir.

11 M.Gimbutas, *Die Zivilisation der Göttin. Die welt des Alten Europa*, Frankfurt 1996, 250, abb.7.43, 7.44, 7.45..

12 Araptepe (M.Şenyürek-E.Şenyürek-H.Gültekin-A.Dönmez, "The Test Excavation at Höyücek", *Belleten* XIV (1950), 492 vd., A.-H. Erkanal, "Akdeniz'in En Eski Limanı", *Atlas* 54(1997), 109.), Tepeüstü (H.Erkanal-S.Günel, "195 Yıllı Liman Tepe Kazıları", XVIII. *Kazı Sonuçları Toplantısı*, 306.) höyüklerinde Geç Neolitik dönem keramik buluntuların dışında Kalkolitik dönemlere ilişkin buluntulara rastlanmaması yerleşimlerin terk edildiğini ortaya koymaktadır. Bunların dışında Aphrodisias'ta Pekmez Tepe VIII C katından sonra da Orta Kalkolitik (?) Döneme kadar bir boşluk vardır. Bkz. M.S.Joukowsky, *Prehistoric Aphrodisias, An Account of the Excavations and Artifact Studies, Vol.1*, 1986, 166.

gellenen Işıkkent-Yeşilova gibi höyüklerde Geç Neolitik Dönemden sonra yerleşimlerin terk edilmesi dikkati çekmektedir¹². Sözü edilen bu yerleşim merkezleri Roma Dönemi-ne kadar iskân görmemiştir. Geç Neolitik halk bir felaket sonucu mu bu yerleşimleri terk etmek zorunda kalmış ya da başka nedenlerden dolayı Balkanlara ve adalara göç ederek bu alanlardaki neolitik kültürü mü oluşturmuştur? Geç Kalkolitik'le Geç Neolitik arasındaki bu boşluğun nedeni bütün Batı Anadolu yerleşimlerinde incelenmelidir.

En erken tarih olarak M.Ö. 5990'ı veren Ulucak IVb2 Geç Neolitik katının altında tespit edilmiş beş katın (IVc-g) ve kazılmamış 4-5 metrelik depozitin oluşu, geçiş kültüründen çok, Neolitiğin Erken Dönemine de gidebilecek, Göller bölgesi ve Trakya'dan ayrı bir kültürel yapının varlığını ortaya koyacak niteliktedir.

Ulucak Höyük Geç Neolitik katlarında ele geçirilen; kemik âletler (Çizim 5: 3-4), sapan taşları (Çizim 6: 6), pişmiş toprak ağırşak ve tezgah ağırlıkları (Çizim 6: 7-10), fırça (Çizim 8: 13), taş baltalar (Çizim 9:15-18), minyatür kaplar (Çizim 11:21-22) ya da iri küpler (Çizim 11: 23) günlük yaşamı ortaya koyan başlıca buluntular olarak gösterilebilir.

Korumaya Yönelik Çalışmalar

Kazının sonuna doğru, höyükte açılan tüm açmaların üzerinin bir çatı sistemi ile kapatılmasına yönelik olarak gerekli hazırlıklara başlanmıştır. Parasal kaynak sağlandıktan sonra 1000 m² lik alan, altında çalışmaların sürdürülebilmesine olanak verecek seviyede, 1.80 m. yüksekliğinde, demir ayaklar üzerinde yükselen kalıcı bir çatı ile kapatılmıştır. Böylece kalıntıların doğal tahribatı engellendiği gibi, bu alanın önümüzdeki kazı dönemlerinde yapılacak restorasyonlarla Ege Bölgesi'nin Neolitik Dönem yerleşimi daha iyi korunabilecektir.

BULUNTULARIN KATALOĞU

Çizim: 4

1-Bronz iğne, uzunluk: 6.6 cm., genişlik :0.1 cm., O13d, 220.17 m.

2-Bronz ok ucu, kovanlı ve üç kanatlı, uzunluk:4.7 cm., genişlik:1.1 cm., L 13c, 217.29 m.

Çizim: 5

3-Kemik kazıyıcı, uzunluk: 12.2 cm., çap:1.2 cm., O13c, 219.49 m.

4-Kemik delici (bız), uzunluk:6.6 cm., genişlik:1.9 cm., L13d, 217.31 m.

5-Kemik delici (bız), uzunluk:7 cm., genişlik:1.2 cm., O13b, 219.47 m.

Çizim: 6

6-Sapantaşı, pişmiş toprak, uzunluk:4.5 cm., çap:2.8 cm., O13b, 220.15-220.02 m.

7-Tezgâh ağırlığı, pişmiş toprak, açık devetüyü renginde, uzunluk:6.2 cm., genişlik:3 cm., L13a, 217.47 m.

8-Ağırşak, pişmiş toprak, yükseklik:4 cm., çap:4.9 cm., O13b, 220.15 m.

9-Ağırşak, pişmiş toprak, yükseklik:3.7 cm., çap:4.1 cm., O13b, 219.85 m.

Çizim: 7

10-Ağırşak, pişmiş toprak, yükseklik:3 cm., çap:3.5 cm., O 13b, 220.11 m.

11- Ağırşak, pişmiş toprak, yükseklik:3.2 cm., çap:3.9 cm., gövdesi üzerinde baklava ve ağaç şeklinde kazıma bezeme var, O 13b, 220.30 m.

12- Ağırşak, pişmiş toprak, yükseklik:3.3 cm., çap:3.7 cm., gövdesi üzerinde kazıma bezeme var, O 13b, 220.11 m.

Çizim: 8

13-Fırça sapı, pişmiş toprak, uzunluk:12.6 cm., genişlik:7.3 cm., uç kısmında dört delik var, 13 No.lu mekânın batısı, IVb2 katı, N 13d, 217.28 m.

14-Damga mühür, pişmiş toprak, yükseklik:3 cm., baskı yüzeyi çapı:4.2/4 cm., açık kahverenginde, 12 No.lu mekânın doğusu, IVb2, N13d, 216.83 m.

Çizim: 9

15-Taş balta, uzunluk:5.4 cm., genişlik:2.8 cm., kalınlık:1.7 cm., IVd katı, N11b, 219.21 m.

16-Taş balta, uzunluk:4.4 cm., genişlik:2.3 cm., kalınlık:1.2 cm., IVd katı, N11b, 219.21 m.

17-Taş balta, uzunluk:4.8 cm., genişlik:2.8 cm., kalınlık:1.5 cm., IVb2 katı, N13b,12 mekânın doğusu, 219.93 m.

18-Taş balta, uzunluk:3.1 cm., genişlik:1.4 cm., kalınlık:1 cm., IVb2 katı, N11b+d, 3 No.lu mekânın, 219.98-218.64 m.

Çizim: 10

19-Ana tanrıça figürini, pişmiş toprak, uzunluk:11.9 cm., genişlik:4.9 cm., IVb2 katı, N13d, 13 No.lu mekân,216.61-216.49 m.

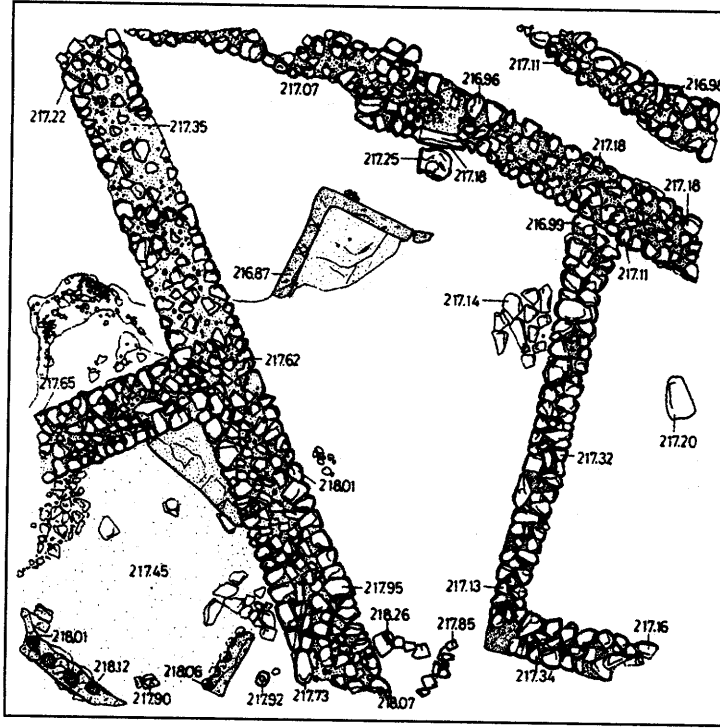
20-Erkek figürini, pişmiş toprak, uzunluk:9.3 cm., genişlik:3.0 cm., IVb2 katı, N13d, 13 No.lu mekân, 216.61-216.49 m.

Çizim: 11

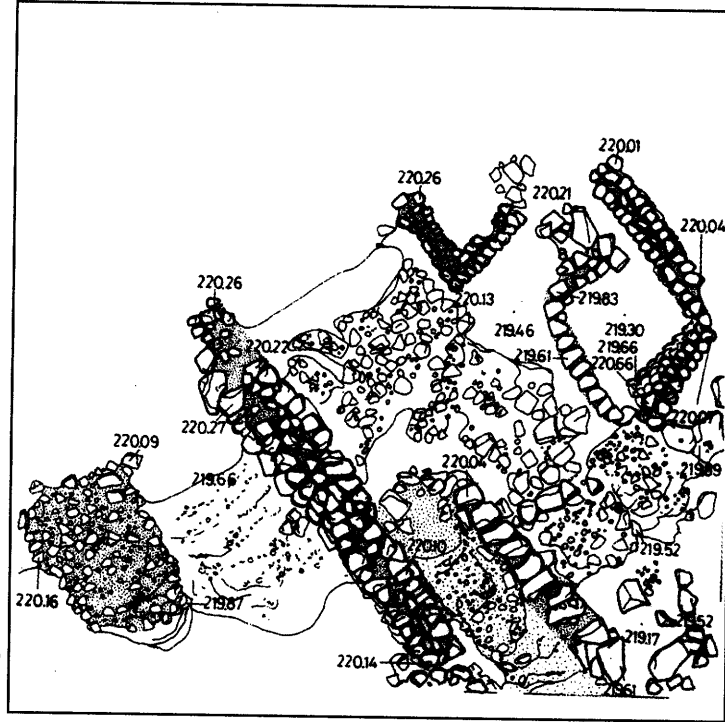
21-Minyatür kap, a.çapı:3.5 cm., yükseklik:5.1 cm., dip çapı:3.4 cm., pembemsi devetüyü hamurlu, el yapımı, N13d,12 No.lu mekân, 216.76 m.

22- Minyatür kap, a.çapı:7.4 cm., dip çapı:4.0 cm., kahverengi hamur ve astarlı, el yapımı, L13a, 216.47 m.

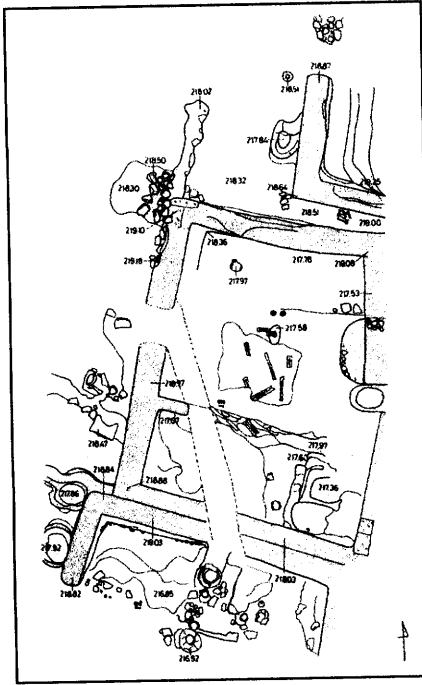
23-Küp, a.çapı:17.5 cm., yükseklik:70.0 cm., dip çapı:16.0 cm., kırmızımsı kahverengi hamur ve astarlı, el yapımı, M13d, 217.78 m.



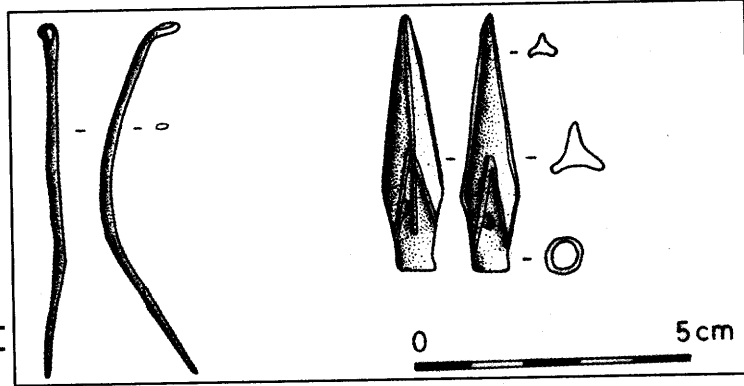
Çizim 1: L13 aşması Geç Roma ve Geç Neolitik katı mimarisi



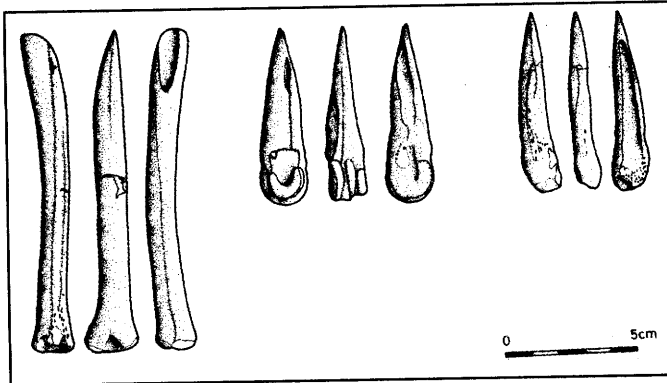
Çizim 2: O13 aşması Erken Tunç Çağı katı mimarisi



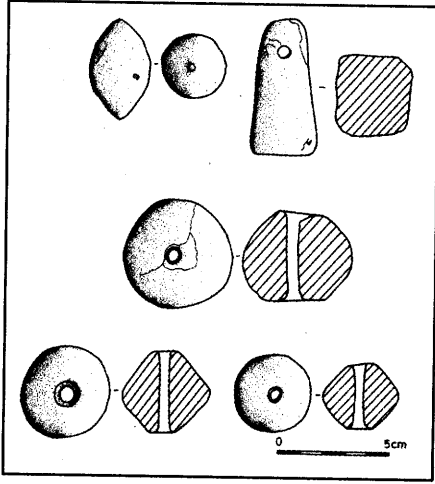
Çizim 3: Geç Neolitik 12 ve 13 No.lu mekânlar



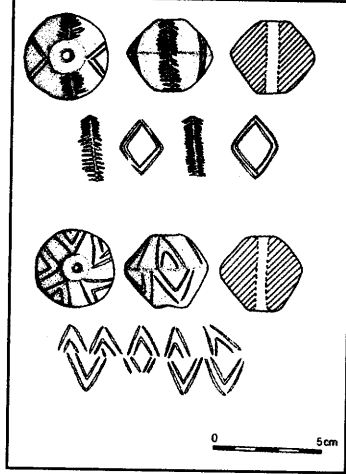
Çizim 4: M.Ö. 6-4. yüzyıl tunç buluntuları



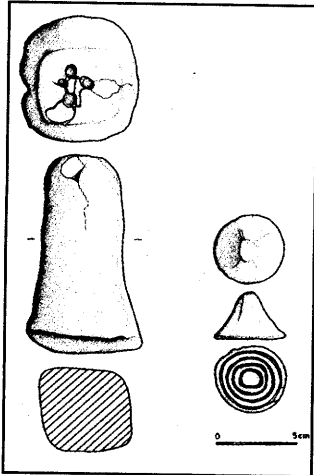
Çizim 5: Kemik âletler



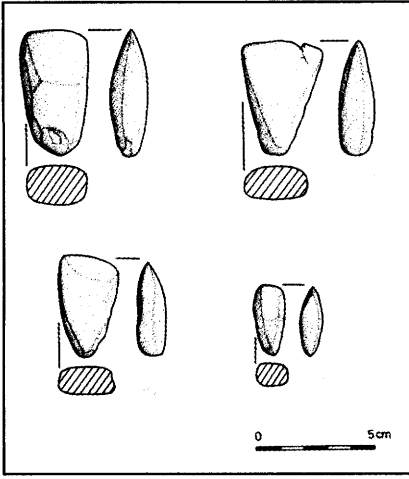
Çizim 6: Pişmiş toprak buluntular-Geç Neolitik



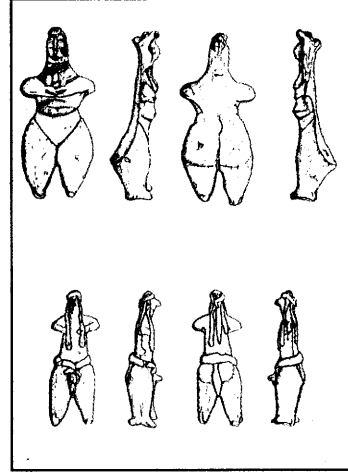
Çizim 7: Pişmiş toprak buluntular-ETÇ



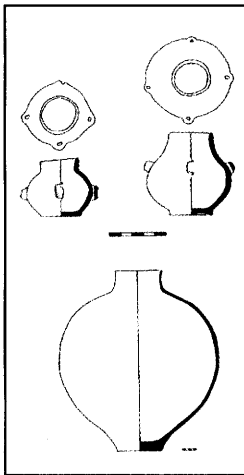
Çizim 8: Pişmiş toprak buluntular-Geç Neolitik



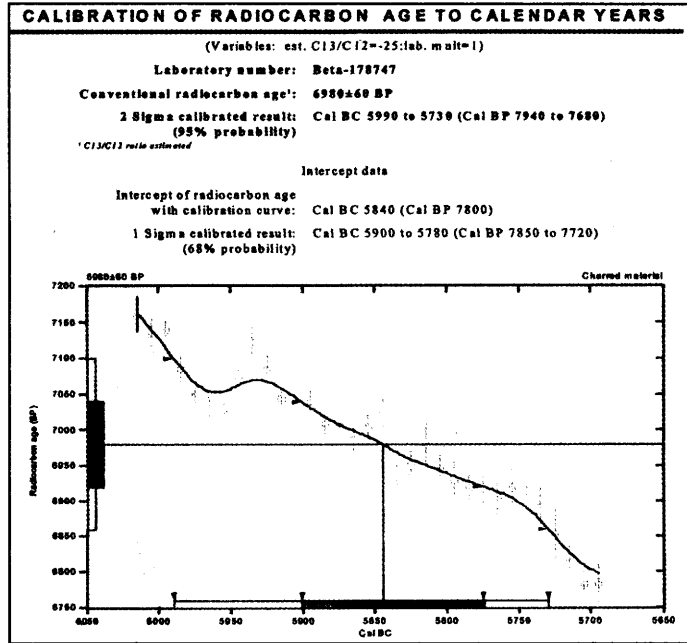
Çizim 9: Taş baltalar



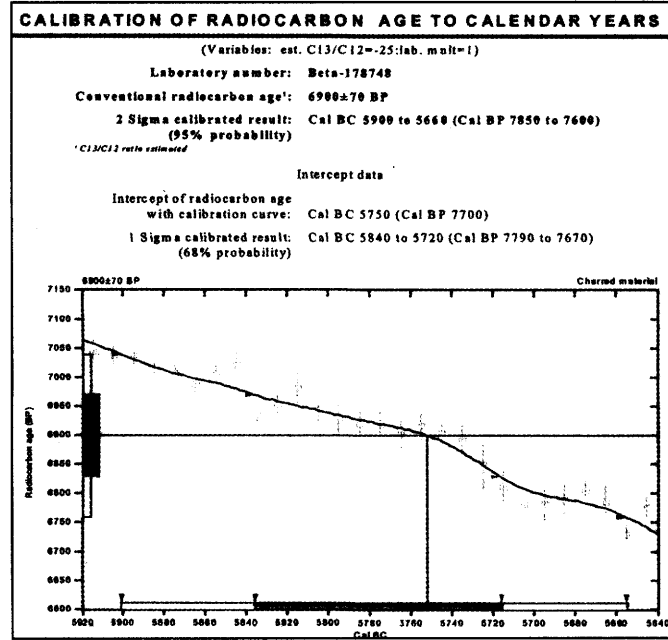
Çizim 10: Figürinler



Çizim 11: Geç Neolitik keramikler



Çizim 12: Geç Neolitik IVb2 katı radyokarbon sonucu



Çizim 13: Geç Neolitik IVb2 katı radyokarbon sonucu